



ESTADO DE RORAIMA
PREFEITURA DE MUCAJÁI-RR
"Amazônia: Patrimônio dos Brasileiros"



PRIMEIRA INFÂNCIA





ESTADO DE RORAIMA
PREFEITURA DE MUCAJAÍ-RR

“Amazônia: Patrimônio dos Brasileiros”

Eronildes Gonçalves Aparecida
Prefeita de Mucajaí

Cleude Rodrigues Diolino
Vice-prefeito de Mucajaí

Sueli Terezinha Magalhães
Secretária Municipal de Educação – SEMED

José Cravino de Oliveira Filho
Secretário Municipal de Meio Ambiente – SEMMA

Antonio Carlos Monteiro de Figueiredo
Secretário Municipal de Saúde – SEMSA

Jordana Fernandes de Almeida
Secretária Municipal de Assistência Social – SEMAS

Dezinho Alves de Oliveira
Secretário Municipal de Orçamento, Planejamento e Finanças – SEMPOF

Dayane Nunes Melo
Secretária Municipal de Administração e Gestão Pessoal – SEMAGP

Paulo Acácio Sampaio de Oliveira
Secretário Municipal de Cultura Esporte e Turismo – SEMCET

Darci Ribeiro dos Santos
Secretário Municipal de Obras e Infraestrutura – SEMOI

Jhonny Heverton Alves Martins
Secretário Municipal de Agricultura – SEMAG

EQUIPE TÉCNICA

Maria de Lourdes Marques de Almeida
Coordenadora Pedagógica – SEMED

Lidileny Vieira Mesquita
Diretora de Departamento – SEMAS

Evaneide Marques Almeida
Secretária de Gabinete – SEMED

Hugo Daniel Wanderley Oliveira
Assistente Administrativo – SEMED





SUMÁRIO

1 – APRESENTAÇÃO	5
2 – INTRODUÇÃO	8
3 – CARACTERIZAÇÃO DO MUNICÍPIO DE MUCAJAÍ	9
3.1 HISTÓRIA.....	9
3.2 FORMAÇÃO ADMINISTRATIVA.....	9
3.3 GENTÍLICO	9
3.4 POPULAÇÃO E DENSIDADE DEMOGRÁFICA	9
3.5 TRABALHO E RENDIMENTO	9
3.6 EDUCAÇÃO.....	10
3.7 ECONOMIA.....	12
4 – OBJETIVOS DE DESENVOLVIMENTO DO MILÊNIO (ODM) E A AGENDA 2030 DA ONU.....	13
5 – MONITORAMENTO E AVALIAÇÃO.....	13
6 – ESCUTA PARTICIPATIVA: A CRIANÇA NA CONSTRUÇÃO DO PMPI..	16
7 – OBSERVAÇÕES LEVANTADAS PELAS CRIANÇAS DURANTE A ESCUA.....	17
8 – PROJETO MUNICIPAL BUSCA ATIVA ESCOLAR	21
9 – ACOMPANHAMENTO NUTRICIONAL	25
10 – EQUIPE MULTIDISCIPLINAR: APOIO SOCIO EMOCIONAL NO PROCESSO DE ENSINO E APRENDIZAGEM	31
11 – CONEXÃO DO MEIO AMBIENTE COM A PRIMEIRA INFÂNCIA	33
12 – METAS/ESTRATÉGIAS	36
12.1 – EDUCAÇÃO	37
12.2 – SAÚDE	49
12.3 – MEIO AMBIENTE	54
12.4 – PROTEÇÃO SOCIAL.....	61
REFERÊNCIAS:	75
ANEXOS	77



ESTADO DE RORAIMA
PREFEITURA DE MUCAJÁ-RR
"Amazônia: Patrimônio dos Brasileiros"





1 – APRESENTAÇÃO

O Plano Municipal pela Primeira Infância – PMPI, do Município de Mucajaí, reflete nossas intenções e compromissos para com as crianças desta municipalidade, resguardando os interesses de proteção e acolhimento da primeira infância, assegurando direitos primários e essenciais em um momento relevante de seu desenvolvimento psicossocial e cognitivo.

O Plano Nacional pela Primeira Infância (PNPI), alcança a primeira infância desde a gestação até os primeiros 6 anos da vida, estabelecendo a importância deste período como um período para o desenvolvimento da criança, evidenciando que todas as vivências desta fase serão primordiais para o resto da vida.

As vivências, nesta fase da primeira infância, determinarão os eixos relacionais da criança nos próximos períodos de sua vida, o que torna obrigatório para o poder público, empreender esforços na sua formação básica, auxiliando no seu desenvolvimento físico, psíquico e emocional, articulando toda a estrutura municipal nesse objetivo.

Com essa intenção, o Município de Mucajaí, em uma ação coletiva e intencional, envolve todas as instâncias possíveis, incluindo a sociedade civil organizada, no fortalecimento de laços institucionais, e firmando compromissos com a defesa e a garantia dos direitos das crianças, e especial, na primeira infância.

A construção deste Plano Municipal obedeceu a critérios e metodologias estabelecidas nas normas vigentes, notadamente, as do Tribunal de Contas do Estado de Roraima – TCERR.

A metodologia para a elaboração do documento final seguiu parâmetros dos programas e ações já consolidados pelas secretarias municipais de Assistência Social, Educação e Saúde.

Importa saber que o primeiro documento normativo que estabeleceu mecanismos de defesa da criança, foi a Constituição Federal de 1988. Na sequência



"Promover o desenvolvimento integral das crianças na primeira infância, que favoreçam o crescimento cognitivo, emocional, social e motor."



tivemos o Estatuto da Criança e do Adolescente (Lei n. 8.069/90), a Lei de Diretrizes e Bases da Educação Nacional – LDB (Lei n. 9.394/96), as Diretrizes Curriculares Nacionais da Educação Infantil e o Plano Nacional pela Primeira Infância. Por fim, veio a criação da Lei Federal nº 13.257, que é o Marco Legal da Primeira Infância.

Para compor a comissão responsável pela elaboração do PMPI do Município de Mucajaí, foram mobilizados os segmentos que realmente tinham atuação direta com a primeira infância, com membros ativos e sinérgicos entre si. Durante a primeira reunião que foi pautada pela apresentação institucional, buscou-se compreender como os instrumentos atualmente disponíveis na governança municipal, poderiam comprometer-se com a proposta.

Cada membro apresentou o que dispunha e o que era limitante em sua atuação. A partir daí, foram levantados os problemas envoltos com eixos de soluções, proporcionando uma dinâmica satisfatória em cada órgão. Compromissados, cada membro levou consigo um conjunto de ações e eventos que deveriam ser trabalhados de forma imediata para o atendimento a crianças de 0 a 6 anos.

Ao longo do trabalho surgiram apontamentos que foram incluídos e outros que foram descartados, persistindo assim na metodologia adotada. O público-alvo do PMPI não foi esquecido e pode se manifestar através de atividades externas, respeitando sua opinião e colhendo suas sugestões em temas que impactam sobre seu desenvolvimento.

Superadas as etapas de indicações de ações estratégicas, passou-se a atacar as deficiências elencadas nas reuniões para que os processos que envolvem o PMPI não sofressem descontinuidade, uma vez que, a implementação do referido plano garantiria minimizar problemas pontuais na primeira infância.

Na fase final de construção do PMPI, cada membro da comissão tomou ciência do conjunto de propostas para última análise, que por sua vez conclusa, foi aprovado por unanimidade.



"Promover o desenvolvimento integral das crianças na primeira infância, que favoreçam o crescimento cognitivo, emocional, social e motor."



ESTADO DE RORAIMA
PREFEITURA DE MUCAJAÍ-RR
"Amazônia: Patrimônio dos Brasileiros"

A comissão de elaboração do Plano Municipal pela Primeira Infância de Mucajaí encaminhou o texto final para o Conselho Municipal dos Direitos da Criança e do Adolescente – CMDCA e na sequência, para superior apreciação da Excelentíssima Senhora Prefeita Eronildes Aparecida, que após a provação da egrégia Câmara Municipal, foi transformado em lei municipal.



"Promover o desenvolvimento integral das crianças na primeira infância, que favoreçam o crescimento cognitivo, emocional, social e motor."



2 – INTRODUÇÃO

Objetivando garantir direitos fundamentais as crianças com idade entre 0 e 6 anos, o Município de Mucajaí, traçou metas e estratégias, comprometendo-se com a construção de seu Plano Municipal pela Primeira Infância – PMPI, assegurando ações para a promoção de uma infância plena, promissora e saudável para todas as crianças do município.

O texto ora apresentado traduz-se em um norte para atuação do poder público, da sociedade civil e das famílias, corresponsáveis na garantia das condições para o pleno desenvolvimento das crianças, incluindo dispositivos de controle e monitoramento.

O Marco Legal da Primeira Infância, aprovado pela Lei Federal nº 13.257, de 8 de março de 2016, deu um passo além e estabeleceu princípios e diretrizes para a formulação e implementação das políticas públicas para as crianças de 0 a 6 anos. Em seu artigo 4º e seus incisos, estabelece que estas devem ser voltadas para o atendimento à criança, respeitando seus interesses e individualidades.

Consoante ao disposto anteriormente, o Plano Municipal pela Primeira Infância de Mucajaí, considera que o investimento neste público de 0 a 6 anos possibilita desenvolver suas relações e descobertas como sujeitos de direitos, antes mesmo do seu nascimento.

Por fim, este PMPI, dotado de legitimidade e alicerçado em construção normativa e participativa, será monitorado e avaliado pelo poder público e sociedade civil.



"Promover o desenvolvimento integral das crianças na primeira infância, que favoreçam o crescimento cognitivo, emocional, social e motor."



3 – CARACTERIZAÇÃO DO MUNICÍPIO DE MUCAJAÍ

3.1 HISTÓRIA

O primeiro Governador do Território Federal do Rio Branco, Ene Garcez Reis, visava promover um verdadeiro desenvolvimento agrícola. Durante uma das tentativas, surgiu na região do atual Município de Mucajaí, um núcleo de famílias de emigrantes nordestinos, dando origem em 1951 à Colônia Agrícola Fernando Costa, atual Município de Mucajaí. O topônimo é de origem indígena que significa "coco pequeno".

3.2 FORMAÇÃO ADMINISTRATIVA

A Lei Federal n.º 7.009, de 01/07/1982, que autorizou a criação de municípios no então Território Federal de Roraima, deu status de município a Mucajaí. Sendo assim, foi desmembrado tanto de Boa Vista quanto de Caracaraí. Em divisão territorial datada de 1988, o município é constituído do distrito sede. Permanecendo, desse modo, em divisão territorial datada de 2009. A atual Prefeita do Município de Mucajaí é a sra. Eronildes Aparecida Gonçalves.

3.3 GENTÍLICO

Mucajaiense.

3.4 POPULAÇÃO E DENSIDADE DEMOGRÁFICA

De acordo com o último censo, Mucajaí conta com 18.095 pessoas. A densidade demográfica, por sua vez, é de 1,47 habitante por quilômetro quadrado (IBGE, 2022).

3.5 TRABALHO E RENDIMENTO

Segundo dados do IBGE (2021) o salário médio mensal dos trabalhadores formais é 1,7 salários-mínimos. 1.250 pessoas possuem ocupação, o que representa 6,76% da população mucajaiense.

Já o percentual da população com rendimento nominal mensal per capita de até 1/2 salário-mínimo é de 47,1% (IBGE, 2010).



"Promover o desenvolvimento integral das crianças na primeira infância, que favoreçam o crescimento cognitivo, emocional, social e motor."



3.6 EDUCAÇÃO

Estima-se que a taxa de escolarização de 6 a 14 anos de idade seja de 92,6% (IBGE, 2010). Nos anos iniciais do ensino fundamental na rede pública, o percentual é de 4,6% (IBGE, 2021).

Há 3.142 pessoas matriculadas no ensino fundamental. No ensino médio o número de matrículas é 625 (IBGE, 2021).

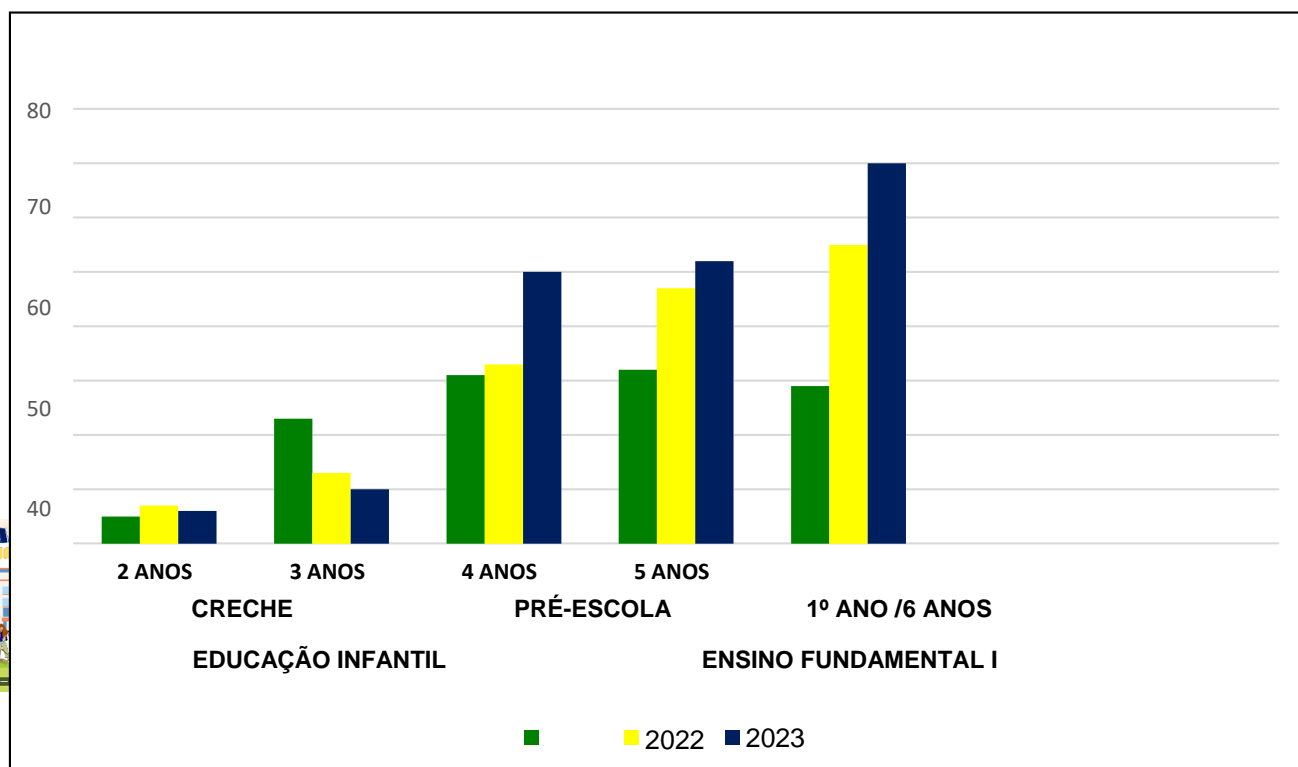
Em relação aos docentes, o ensino fundamental conta com 166; o ensino médio possui 75 professores.

No que tange a número de estabelecimentos que ofertam o ensino fundamental, têm-se 17 instituições; aquelas que oferecem o ensino médio são 6 (IBGE, 2021).

Para um melhor entendimento, abaixo os quadros e gráficos sintetizam os dados supramencionados.

	EDUCAÇÃO INFANTIL				ENSINO FUNDAMENTAL I 1º ANO / 6 ANOS
	CRECHE		PRÉ-ESCOLA		
	2 ANOS	3 ANOS	4 ANOS	5 ANOS	
2021	00	00	03	01	04
2022	02	00	04	04	07
2023	03	06	04	10	12

Quadro 1: Matrícula efetiva, NEE, Rede municipal. Fonte: Coordenação Pedagógica, SEMED – Mesa de Trabalho (2023).





ESTADO DE RORAIMA
PREFEITURA DE MUCAJÁ-RR
 “Amazônia: Patrimônio dos Brasileiros”

2021

	EDUCAÇÃO INFANTIL				ENSINO FUNDAMENTAL I
	CRECHE		PRÉ-ESCOLA		1º ANO
	2 ANOS	3 ANOS	4 ANOS	5 ANOS	6 ANOS
2021	05	23	31	32	29
2022	07	13	33	47	55
2023	06	10	50	52	70

Quadro 2: Matrícula Efetiva – Estrangeiros, rede municipal. Fonte: Coordenação Pedagógica, SEMED – Mesa de Trabalho.

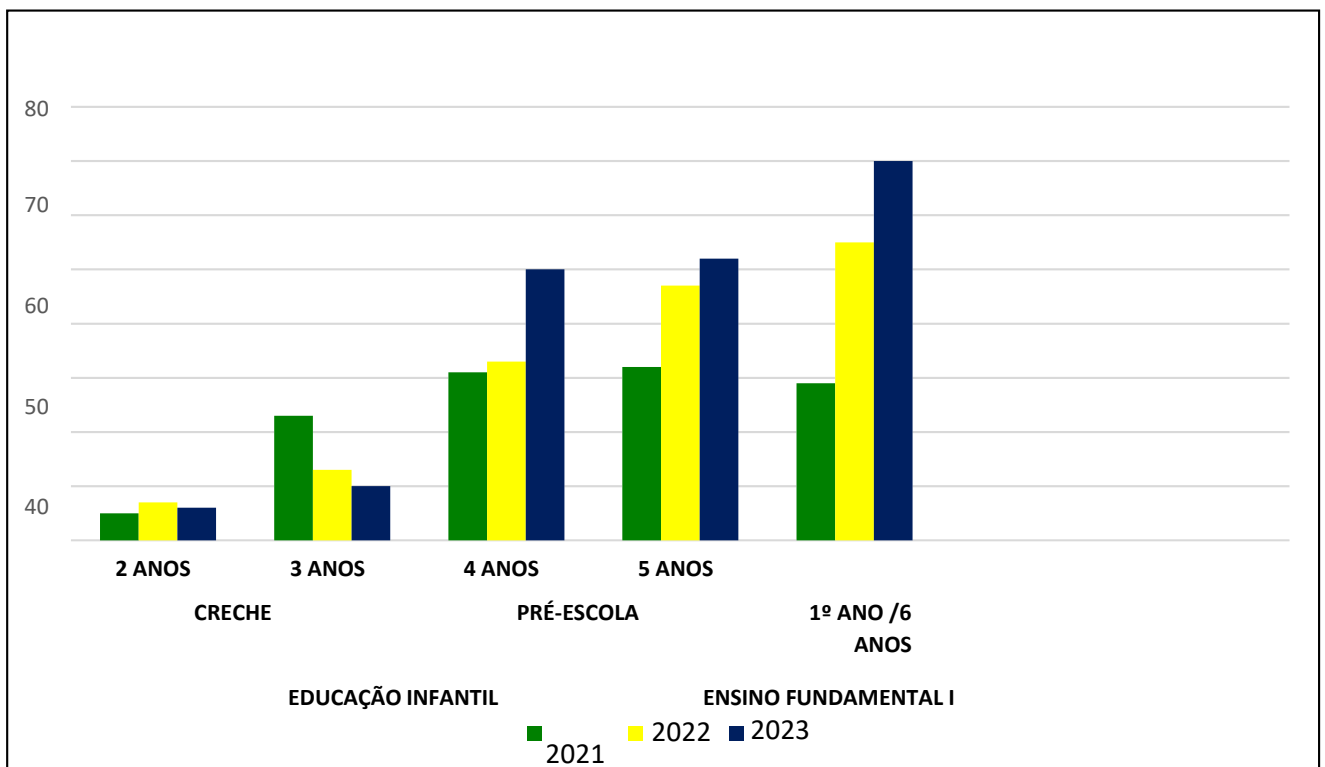


Gráfico 02: Matrícula efetiva de estrangeiros, rede municipal. Fonte: Coordenação Pedagógica, SEMED – Mesa de Trabalho (2023).

	EDUCAÇÃO INFANTIL	ENSINO FUNDAMENTAL I
--	-------------------	----------------------



"Promover o desenvolvimento integral das crianças na primeira infância, que favoreçam o crescimento cognitivo, emocional, social e motor."



	CRECHE		PRÉ-ESCOLA		1º ANO / 6 ANOS
	2 ANOS	3 ANOS	4 ANOS	5 ANOS	
2021	-	-	-	-	-
2022	-	-	-	-	-
2023	-	02	-	-	-

Quadro 03: Matrícula efetiva indígenas, rede municipal. Fonte: Coordenação Pedagógica, SEMED – Mesa de Trabalho (2023).

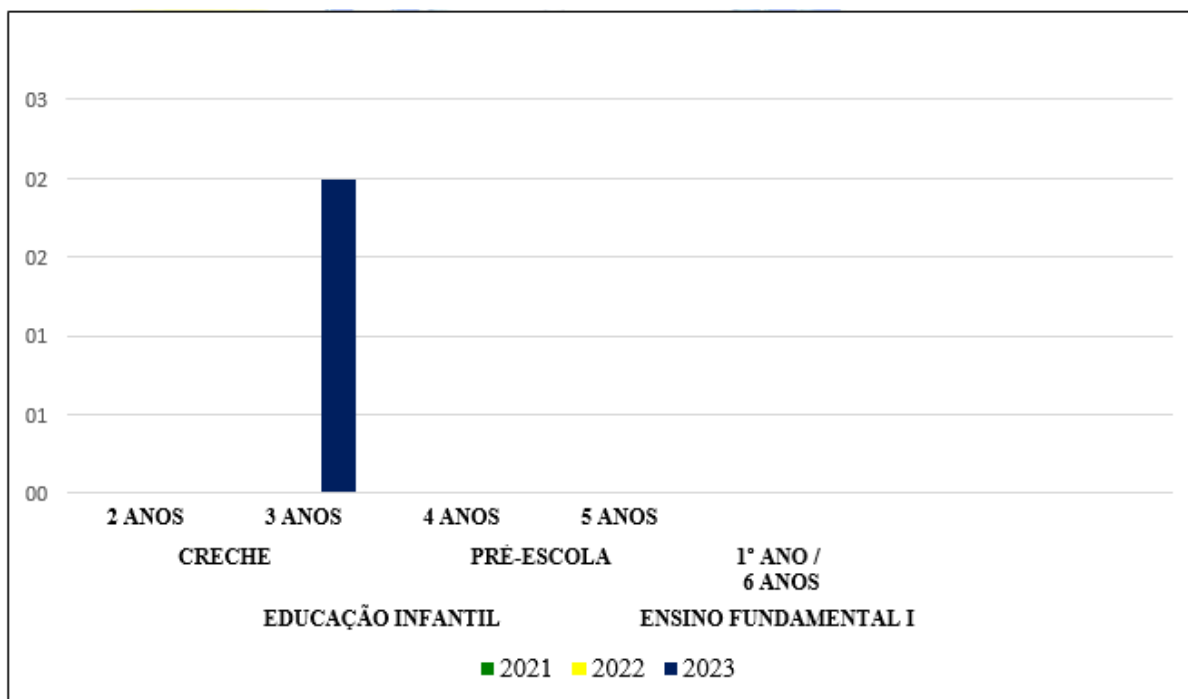


Gráfico 03: Matrícula efetiva indígenas, rede municipal. Fonte: Coordenação Pedagógica, SEMED – Mesa de Trabalho (2023).

3.7 ECONOMIA

O Produto Interno Bruto (PIB) per capita é de R\$ 19.185,75 (IBGE, 2020). O percentual das receitas oriundas de fontes externas representa 93,7% (IBGE, 2015). Os dados do IBGE (2010) revelam ainda que o Índice de Desenvolvimento Humano Municipal (IDHM) é de 0,665.



"Promover o desenvolvimento integral das crianças na primeira infância, que favoreçam o crescimento cognitivo, emocional, social e motor."



Estima-se que o total de receitas seja de 34.683,58 R\$ (×1000); e o total de despesas empenhadas 33.981,32 R\$ (×1000) (IBGE, 2017).

4 – OBJETIVOS DE DESENVOLVIMENTO DO MILÊNIO (ODM) E A AGENDA 2030 DA ONU

No ano 2000, foi adotada a chamada Declaração do Milênio da ONU, compromissando os países membros a se comprometerem com o esforço global para reduzir a pobreza extrema, com oito objetivos e prazo de alcance em 2015.

O Brasil, como signatário, iniciou o processo de implementação do compromisso assumido, irradiando pelos entes da federação os objetivos tratados na Declaração do ano 2000.

O Município de Mucajaí passou a perseguir os objetivos diretamente envolvidos com a atuação municipal, estabelecendo metas orçamentárias que devidamente foram canalizadas, melhorando a saúde materna, a educação infantil e combatendo a pobreza extrema.

As tentativas globais para atingir a meta concluída em 2015 não foram exitosa e passaram-se a trabalhar com uma nova tratativa que ficou estabelecida como os "Objetivos de Desenvolvimento Sustentável", com novo prazo de alcance até 2030.

Os objetivos mais uma vez concentram-se em ações para acabar com a pobreza, proteger o meio ambiente e o clima e garantir que as pessoas, em todos os lugares, possam desfrutar de paz e de prosperidade.

Neste PMPI, tais temas são transversais ao público-alvo da primeira infância, uma vez que o Município de Mucajaí não trata dos novos objetivos de forma dissociada e estanque da realidade de crianças em idade e 0 a 6 anos.

5 – MONITORAMENTO E AVALIAÇÃO

A Prefeitura Municipal de Mucajaí, evidenciando seus esforços pelos cuidados com a primeira infância, adota instrumentos de Governança que



"Promover o desenvolvimento integral das crianças na primeira infância, que favoreçam o crescimento cognitivo, emocional, social e motor."



direcionem políticas públicas adequadas, cumprindo assim, seu dever de aplicar recursos no cumprimento de seu Plano pela Primeira Infância.

Consoante ao Plano Nacional, o município de Mucajaí através de seu Comitê de Elaboração, promoverá regulares avaliações para que se possa efetuar correções eventuais necessárias. Quanto à condução de processos e adaptações, o mesmo Comitê citado anteriormente fará indicações para que sejam assegurados os compromissos listados no item 4.0 deste PMPI.

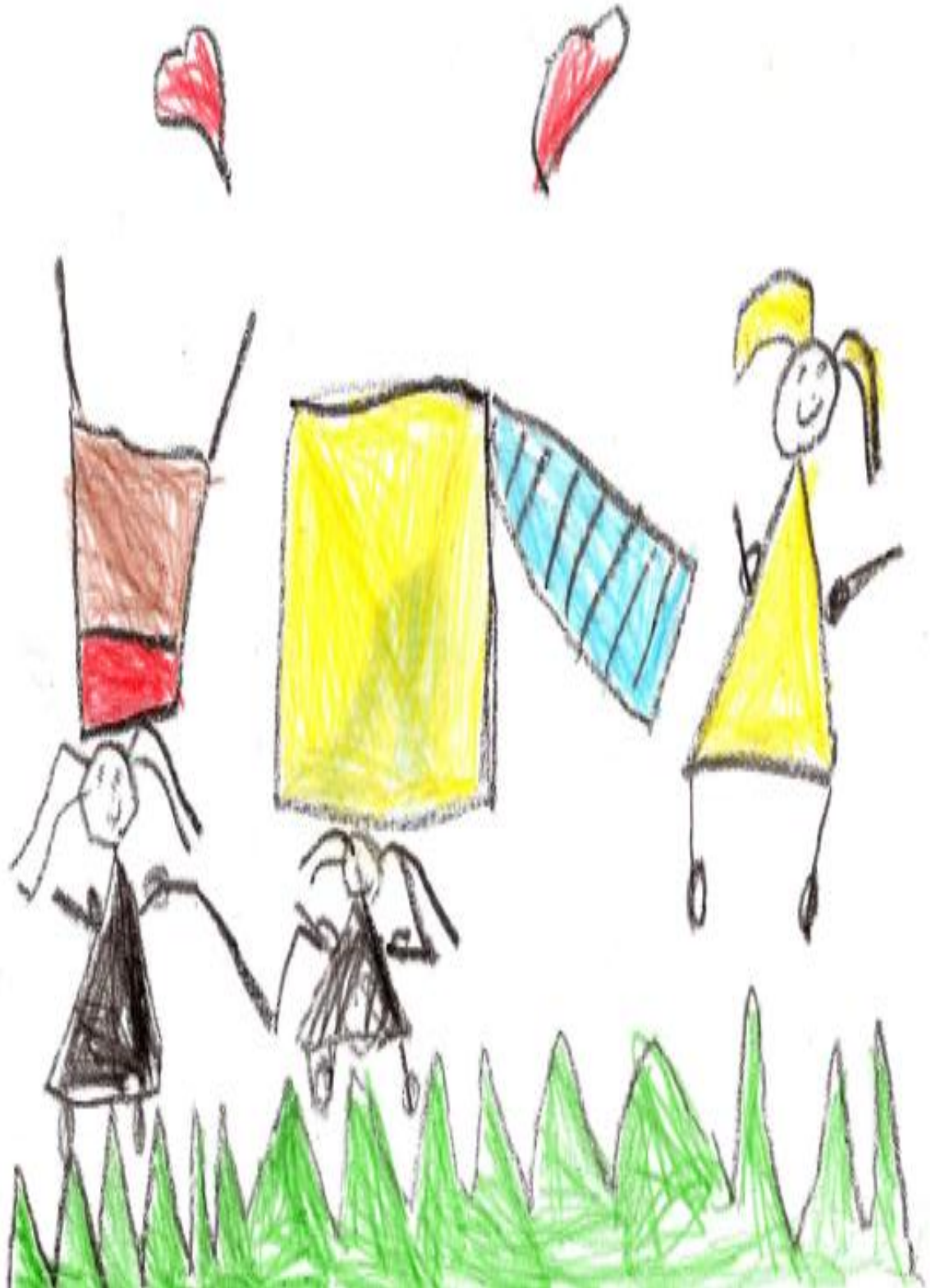
Como Comitê Gestor, o grupo de trabalho constituído para elaborar o documento que ora é apresentado, deve ainda, na condição de fiscal, propor alterações em políticas que elevem o grau de segurança e acolhimento da primeira infância, que deve manter os procedimentos de discussão e intervenção que não são estanques e nem se esgotam, ao longo do período de vigência do PMPI.

Considerando que o PMPI é um documento flexível e sujeito a alterações, o processo de avaliação será contínuo e estratégico, incluindo a coleta de observações pontuais das organizações e associações do terceiro setor.





ESTADO DE RORAIMA
PREFEITURA DE MUCAJÁI-RR
"Amazônia: Patrimônio dos Brasileiros"



"Promover o desenvolvimento integral das crianças na primeira infância, que favoreçam o crescimento cognitivo, emocional, social e motor."



6 – ESCUTA PARTICIPATIVA: A CRIANÇA NA CONSTRUÇÃO DO PMPI

O Plano Municipal pela Primeira Infância de Mucajá busca promover o desenvolvimento integral das crianças, considerando a importância da sua participação na construção deste documento como Escuta Participativa. Por meio desse processo, as crianças foram ouvidas e tiveram suas opiniões e necessidades levadas em conta na construção das políticas voltadas para essa fase tão importante da vida. O objetivo é garantir um ambiente acolhedor, inclusivo e que proporcione todas as condições necessárias para o crescimento saudável e pleno das crianças do município de Mucajá/RR.



Frente ao objetivo da escuta foram convidados professores das escolas da rede que atendem o público alvo da primeira infância para o desenvolvimento de atividades corroborativas para a construção da política, a citar: Creche Municipal Rosa Nelci Magalhães Sadoviski, Creche Municipal Dr. Sílvio Lofego Botelho, Escola Municipal Lígia Bruna Bezerra da Silva e Escola Municipal Jesus de Nazaré. As atividades aconteceram no mês de novembro de 2023 com direcionamentos definidos para a execução com as crianças: 1) definição com os professores da dinâmica da escuta; 2) agendamento de momentos presenciais para monitoramento da atividade e encaminhamentos de demandas pertinentes a escuta como: entrega do termo de uso de voz e imagem e termo para passeio para assinatura dos pais e/ou responsáveis; 3) agendamento das visitas as instituições e espaços públicos de lazer; 4) entrega dos materiais para



"Promover o desenvolvimento integral das crianças na primeira infância, que favoreçam o crescimento cognitivo, emocional, social e motor."



uso nas aulas e 5) encaminhamento para a produção de diário de bordo com as atividades produzidas.

7 – OBSERVAÇÕES LEVANTADAS PELAS CRIANÇAS DURANTE A ESCUTA PASSEIO NA ESCOLA DENTRO E FORA

- ✓ Espaço para lazer
- ✓ Brinquedoteca com vários brinquedos
- ✓ Espaço da alimentação mais amplo
- ✓ Pia apropriado para as crianças
- ✓ Quadra para as aulas recreativas
- ✓ Armário para organização de bolsa e matérias didático
- ✓ Salas de aulas mais ampla
- ✓ Colchões apropriados, como tamanhos e quantidade
- ✓ Parquinho na área externa da escola
- ✓ Na frente da escola faixa de pedestre e placas de sinalização
- ✓ Banheiro com vasos pequenos, e de alcance das crianças
- ✓ Porque não tinha mesa para colocar o livro em cima na sala de leitura;
- ✓ Porque a sala era apertada que não deu para todo mundo entrar;
- ✓ Como é quente o lugar onde as moças do lanche ficavam;
- ✓ No dia de sol ou chuva não pode brincar lá fora pois não tem onde ficar;



PASSEIO NA CIDADE

- ✓ Na rua tem buraco
- ✓ Não tem placas de trânsito
- ✓ Tem muitos cachorros na rua
- ✓ Falta a faixa de pedestre
- ✓ A pedra é um ponto turístico
- ✓ Vem muitas pessoas assistir à encenação da paixão
- ✓ De cima da pedra dar para ver a cidade
- ✓ No meio fio não tem jardim
- ✓ O cenário é bonito
- ✓ Minha mãe vem caminha no cenário e escuro
- ✓ Jesus morre na cruz



"Promover o desenvolvimento integral das crianças na primeira infância, que favoreçam o crescimento cognitivo, emocional, social e motor."



ESTADO DE RORAIMA
PREFEITURA DE MUCAJÁ-RR
"Amazônia: Patrimônio dos Brasileiros"

- ✓ Tem muita Apresentações no cenário
- ✓ Falta calçadas nas ruas para as crianças passear
- ✓ Na minha cidade tem comércios
- ✓ Falta uma pista de ciclista para passeios
- ✓ O ginásio jogo bola
- ✓ Na rodoviária tem carro e moto
- ✓ A rodoviária é azul
- ✓ Na rodoviária tem ônibus para viajar
- ✓ Não temos jardim e nem flor
- ✓ Não temos semáforo nas ruas da cidade
- ✓ Olhar o banco, meu vô tira o dinheiro



SEGURANÇA PÚBLICA

- ✓ Conhecendo as repartições da policia
- ✓ Meu pai foi preso
- ✓ A polícia e do bem, ajuda a criança
- ✓ A sela e onde fica o bandido
- ✓ O cachorro da polícia e bonito
- ✓ O cachorro mordi o bandido
- ✓ O carro da polícia andar nas ruas da cidade, fazendo a segurança das pessoas
- ✓ Na polícia tem uma horta feitas pelas crianças, polícia mirim
- ✓ A buzinar servi para chamar o bandido
- ✓ Muito botão e sirene
- ✓ A serene servi para parada das pessoas que estão fazendo coisa erradas
- ✓ Vamos pegar o bandido
- ✓ Tivemos a visita da guarda municipal na sala e com a ajuda deles

deixa nosso município mais seguro;



"Promover o desenvolvimento integral das crianças na primeira infância, que favoreçam o crescimento cognitivo, emocional, social e motor."



PASSEIO NOS ESPAÇOS DE LAZER

- ✓ Não tem escorregador, e nem brinquedos
- ✓ Tem quadra de futebol
- ✓ Calçadas para ciclismo e pedestre
- ✓ Praças não tinha segurança e nem iluminação;
- ✓ Na sua grande maioria as pessoas que não cuidava da praça é por isso os brinquedos estavam quebrados, por isso não tinha onde brincar;



"Promover o desenvolvimento integral das crianças na primeira infância, que favoreçam o crescimento cognitivo, emocional, social e motor."



ESTADO DE RORAIMA
PREFEITURA DE MUCAJÁ-RR
"Amazônia: Patrimônio dos Brasileiros"



"Promover o desenvolvimento integral das crianças na primeira infância, que favoreçam o crescimento cognitivo, emocional, social e motor."



8 – PROJETO MUNICIPAL BUSCA ATIVA ESCOLAR

No município de Mucajaí/RR, a estratégia utilizada para a Busca Ativa Escolar das crianças em idade correspondente à educação infantil consiste em um trabalho conjunto entre a Secretaria Municipal de Educação e demais órgãos que integram a rede de proteção à criança.

A estratégia inclui a identificação das crianças em idade escolar que ainda não estão matriculadas ou que abandonaram a escola. Para consolidação da iniciativa da BAE, o município implementou um projeto denominado Mucajaí no Chamamento de suas crianças: Fora da Escola Não Pode, em que formata diretrizes da referida estratégia para as etapas e modalidades atendidas pela rede municipal de ensino.



Após a identificação dos alunos infrequentes, são realizadas ações de visitas domiciliares junto às famílias, mostrando a importância da educação na primeira infância e os benefícios da matrícula e permanência do aluno na



"Promover o desenvolvimento integral das crianças na primeira infância, que favoreçam o crescimento cognitivo, emocional, social e motor."



ESTADO DE RORAIMA
PREFEITURA DE MUCAJÁ-RR
"Amazônia: Patrimônio dos Brasileiros"



escolar. Já para os alunos localizadas que não estão matriculados na rede são oferecidos suporte e orientações para a realização da matrícula.

Além disso, são promovidas parcerias com os órgãos que integram a rede de proteção da criança para ampliar o alcance da busca ativa e garantir que nenhuma criança fique fora da escola. Assim, essa estratégia busca assegurar o direito à educação e o acesso de todas(as) as(os) crianças à escola, de forma a contribuir para o

desenvolvimento integral e o sucesso educacional na primeira infância.



"Promover o desenvolvimento integral das crianças na primeira infância, que favoreçam o crescimento cognitivo, emocional, social e motor."



ESTADO DE RORAIMA
PREFEITURA DE MUCAJÁI-RR
"Amazônia: Patrimônio dos Brasileiros"



"Promover o desenvolvimento integral das crianças na primeira infância, que favoreçam o crescimento cognitivo, emocional, social e motor."



ESTADO DE RORAIMA
PREFEITURA DE MUCAJÁI-RR
"Amazônia: Patrimônio dos Brasileiros"



"Promover o desenvolvimento integral das crianças na primeira infância, que favoreçam o crescimento cognitivo, emocional, social e motor."



9 – ACOMPANHAMENTO NUTRICIONAL

O Programa Nacional de Alimentação Escolar (PNAE) é o maior programa de suplementação alimentar da América Latina contribuindo com a Segurança Alimentar e Nutricional viabilizando à promoção do Direito Humano à Alimentação Adequada (DHAA) por meio da alimentação escolar, indo ao encontro das metas dos Objetivos de Desenvolvimento do Milênio (ODM) (FERREIRA; ALVEZ, 2019).

O PNAE (Programa Nacional de Alimentação Escolar) tem como principal objetivo possibilitar aos alunos uma alimentação admirável, que garanta uma nutrição segura e de qualidade, o programa proporciona aos mesmos um exercício de cidadania e melhoria da qualidade de vida. (FERREIRA; ALVEZ, 2019).



Para Kirch e Copatti (2013) a fome e a desnutrição prejudicam a saúde, o crescimento e o desenvolvimento das ações cognitivas. A privação constante do mesmo acarreta em diminuição da glicose no sangue, o que contribui para a dificuldade de concentração.

A Alimentação Inadequada em crianças que estão em níveis escolares, acarreta muito na dificuldade de atenção e concentração gerando uma baixa adesão na aprendizagem, podendo-se dizer que uma alimentação



"Promover o desenvolvimento integral das crianças na primeira infância, que favoreçam o crescimento cognitivo, emocional, social e motor."



nutricionalmente adequada tem garantia de desenvolvimento psicossocial, motor e cognitivo.



A Alimentação Saudável em ambiente escolar garante uma infância com desenvolvimento saudável e equilibrado por adquirir os nutrientes essenciais que uma criança necessita para uma melhor atividade cerebral, obtendo um aprendizado de qualidade e com potencial cognitivo de excelência. Os hábitos alimentares saudáveis desde a infância garantem prevenção de doenças crônicas na infância e na idade adulta.

O PNAE como um programa de alimentação e nutrição escolar sendo aplicado dentro do município de Mucajaí foi atentado a necessidade de uma alimentação contínua em algumas escolas da zona rural tendo observado a carência alimentar em alguns alunos por morarem em locais distantes e serem dependentes do transporte escolar.

O deslocamento para a escola muito é cedo, por essa razão saem de suas casas sem realizar a primeira refeição do dia, o café da manhã. Sendo assim, esses alunos encontram-se com dificuldades de concentração e



"Promover o desenvolvimento integral das crianças na primeira infância, que favoreçam o crescimento cognitivo, emocional, social e motor."



consequentemente a aprendizagem é prejudicada.

A equipe de nutrição da secretaria de educação do Município, atendendo a Lei nº 11.947 percebeu a necessidade de ofertar o café da manhã para essas crianças que são atendidas pela rede municipal de educação. Esta alimentação é preparada na copa das escolas atendendo todos os padrões de higiene conforme a RDC nº275.

Para consolidar o acompanhamento nutricional na rede, foi implantada, nas escolas do município de Mucajá-RR, a Educação Alimentar Nutricional (EAN), abrangendo alunos, professores, pais e demais servidores. Nesse processo, é ensinada a construção de hábitos alimentares saudáveis, tornando crianças e adultos conscientes e auxiliando na tomada de escolhas corretas para um crescimento saudável.

A merenda oferecida possui qualidade, atendendo às necessidades nutricionais das crianças com nutrientes essenciais para o desenvolvimento psicossocial, melhorando o intelecto e a saúde. Conscientes de que são ricas em sais minerais e vitaminas fundamentais, reconhecemos a importância desses elementos para manter o organismo vivo e saudável.

Palestras realizadas nas escolas e creches, junto aos pais e toda a equipe escolar, explicam a importância de uma alimentação saudável, alertando sobre os malefícios dos alimentos processados e ultra processados, causadores de doenças crônicas como diabetes e obesidade, devido ao excesso de sal, corantes e açúcares. Conscientizar os familiares é crucial na aquisição de novos hábitos alimentares das crianças.

Além disso, treinamentos são conduzidos com as merendeiras, abordando boas práticas de manipulação de alimentos, desde o preparo até o armazenamento, garantindo a qualidade da alimentação oferecida.



"Promover o desenvolvimento integral das crianças na primeira infância, que favoreçam o crescimento cognitivo, emocional, social e motor."



ESTADO DE RORAIMA
PREFEITURA DE MUCAJÁ-RR
"Amazônia: Patrimônio dos Brasileiros"



"Promover o desenvolvimento integral das crianças na primeira infância, que favoreçam o crescimento cognitivo, emocional, social e motor."



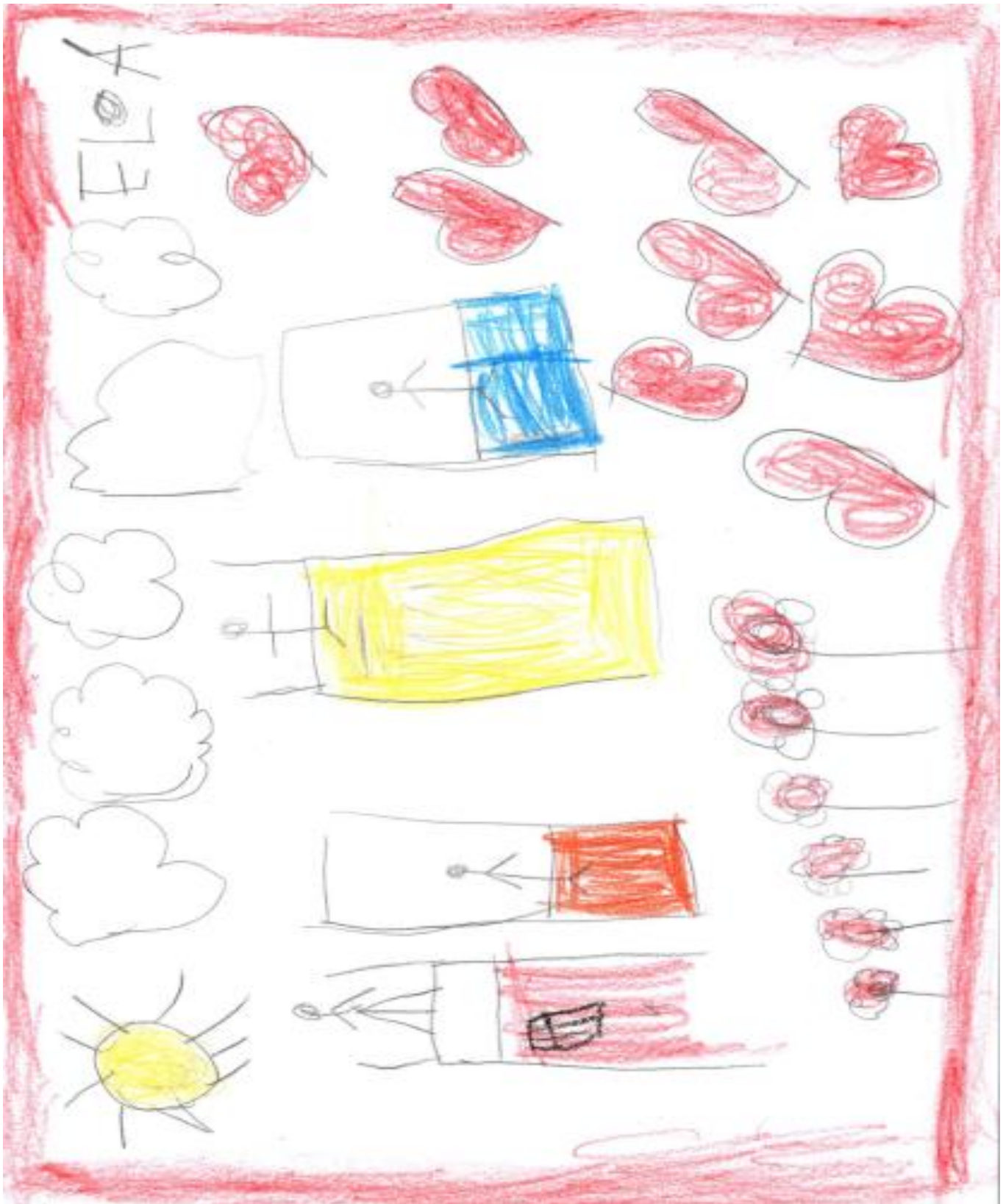
ESTADO DE RORAIMA
PREFEITURA DE MUCAJÁ-RR
"Amazônia: Patrimônio dos Brasileiros"



"Promover o desenvolvimento integral das crianças na primeira infância, que favoreçam o crescimento cognitivo, emocional, social e motor."



ESTADO DE RORAIMA
PREFEITURA DE MUCAJÁ-RR
"Amazônia: Patrimônio dos Brasileiros"



"Promover o desenvolvimento integral das crianças na primeira infância, que favoreçam o crescimento cognitivo, emocional, social e motor."



10 – EQUIPE MULTIDISCIPLINAR: APOIO SOCIO EMOCIONAL NO PROCESSO DE ENSINO E APRENDIZAGEM

A equipe multidisciplinar, composta pelos profissionais: assistente social, psicopedagoga e psicólogo trabalha em estreita colaboração com os educadores para adaptar o ambiente de aprendizado, desenvolver planos de suporte comportamental e promover uma abordagem inclusiva e acolhedora.

O trabalho da equipe abrange todas as escolas da municipal, sede e zona rural, com ações diversificadas para diferentes públicos, como: equipe gestora, professores, alunos, pais e demais servidores para fortalecer a participação da família na escola, e com isso ter um bom desenvolvimento psicológico, cognitivo, afetivo e emocional da criança frente ao processo educacional.

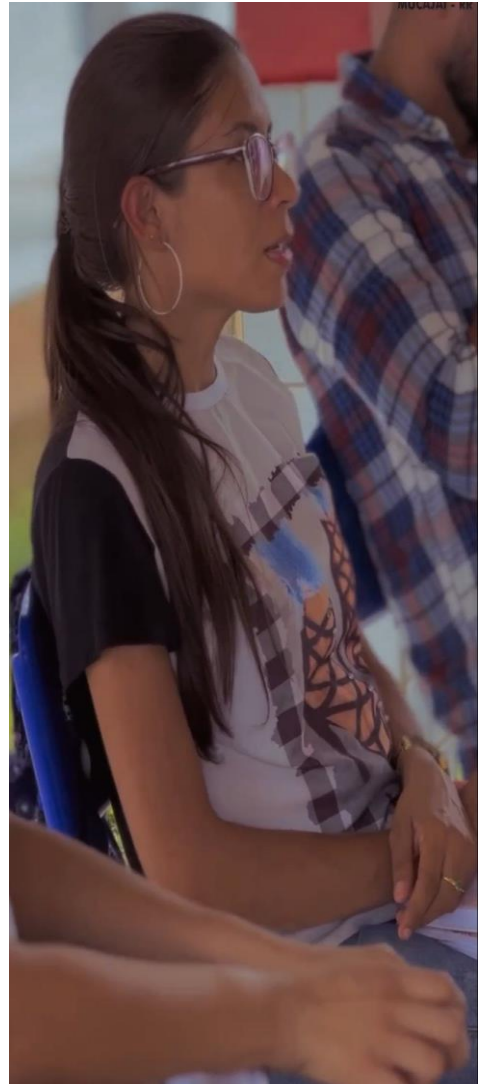
Contudo, a equipe tem se mostrado coesa nos atendimentos realizados pela, orientando quanto ao acesso aos direitos sociais, inclusão social e benefícios, fazendo visitas in loco para a consolidação do trabalho, considerando as especificidades de cada caso. Vale destacar a participação ativa da equipe na Busca Ativa Escolar, colaborando na garantia do direito a educação a todos, equitativa e igualmente.

ESCOLA	ALUNO	COLABORADOR
Silvio Botelho Lofêgo	05	01
Rosa Nelci	01	-
Lígia Bruna	03	02
Jesus de Nazaré	02	-
Irmã Leonilde	01	-
São Sebastião/ Vila Nova	06	-
Miguel Alves/ Samaúma	09	04
TOTAL	27	07





ESTADO DE RORAIMA
PREFEITURA DE MUCAJÁ-RR
"Amazônia: Patrimônio dos Brasileiros"



"Promover o desenvolvimento integral das crianças na primeira infância, que favoreçam o crescimento cognitivo, emocional, social e motor."



11 – CONEXÃO DO MEIO AMBIENTE COM A PRIMEIRA INFÂNCIA



O Secretario Municipal de Meio Ambiente de Mucajá inova e reafirma sua responsabilidade em formular e executar políticas de ambientais ao participar da elaboração do Plano Municipal da primeira Infância. Este Plano estabelece estratégias locais destinadas a enfrentar ou minimizar problemas prioritários que mais afetam as crianças que vivem no Municipio de Mucajá.

Buscou-se conectar os objetivos e metas do PMPI aos Objetivos do Desenvolvimento Sustentável que trazem o conceito de sustentabilidade, com definição de metas que devem ser alcançadas até 2030 a partir da implementação de políticas locais, principalmente no que tange à educação, saúde e assistência social, as quais os municípios são os maiores responsáveis pela execução das ações.

A importância de prestar serviços de qualidade para a Primeira Infância é sustentada por evidências de natureza social, física e cognitiva. Isso mostra que as experiências e áreas de desenvolvimento são altamente importantes nos primeiros anos de vida da criança e têm o profundo efeito de limitar ou expandir seu potencial pleno.

Proteger as crianças e cuidar delas para que tenham vida plena e desenvolvam seu potencial humano é um compromisso de todos.

Dentro desse contexto, o Artigo 227 da Constituição Federal de 1988 afirma:



"Promover o desenvolvimento integral das crianças na primeira infância, que favoreçam o crescimento cognitivo, emocional, social e motor."



**ESTADO DE RORAIMA
PREFEITURA DE MUCAJÁ-RR**

“Amazônia: Patrimônio dos Brasileiros”

É dever da família, da sociedade e do Estado assegurar à criança, ao adolescente e ao jovem, com absoluta prioridade, o direito à vida, à saúde, à alimentação, à educação, ao lazer, à profissionalização, à cultura, à dignidade, ao respeito, à liberdade e à convivência familiar e comunitária, além de colocá-los a salvo de toda forma de negligência, discriminação, exploração, violência, crueldade e opressão.

O Marco Legal da Primeira Infância estabelece princípios e diretrizes para a formulação e a implementação de políticas públicas para a primeira infância, em atenção às especificidades e à relevância dos primeiros anos de vida no desenvolvimento infantil e no desenvolvimento do ser humano. Dentre aspectos importantes, o MLPI aponta a necessidade de respeitar a individualidade e os ritmos de desenvolvimento, valorizando a



diversidade na infância e as diferenças entre as crianças em seus contextos sociais e culturais. Para isso, é fundamental: atender ao interesse superior da criança e à sua condição de sujeito de direitos e de cidadã; reduzir as desigualdades; articular ações setoriais com vistas ao atendimento da primeira infância, valorizando a qualidade da prática profissional e as evidências científicas; e adotar abordagem participativa, envolvendo a sociedade, por meio de suas organizações representativas, profissionais, mães, pais e cuidadores e das próprias crianças, no aprimoramento da qualidade das ações e na garantia da oferta dos serviços.

As crianças têm o direito de participar da elaboração de políticas que lhe



"Promover o desenvolvimento integral das crianças na primeira infância, que favoreçam o crescimento cognitivo, emocional, social e motor."



ESTADO DE RORAIMA
PREFEITURA DE MUCAJÁ-RR
"Amazônia: Patrimônio dos Brasileiros"

dizem respeito e Mucajá compreendeu o quanto isso é importante. Assim, os representantes do Comitê, com apoio de técnicos da Educação e da Assistência Social, e partindo de uma metodologia, promoveram a participação das crianças. E foi com o envolvimento de todos — poder público, sociedade civil, crianças e famílias — que este documento foi construído, a várias mãos.



"Promover o desenvolvimento integral das crianças na primeira infância, que favoreçam o crescimento cognitivo, emocional, social e motor."



12 – METAS/ESTRATÉGIAS



"Promover o desenvolvimento integral das crianças na primeira infância, que favoreçam o crescimento cognitivo, emocional, social e motor."



ESTADO DE RORAIMA
PREFEITURA DE MUCAJÁ-RR
"Amazônia: Patrimônio dos Brasileiros"

12.1 – EDUCAÇÃO

MARCO LÓGICO DESENVOLVIDO PELO MUNICÍPIO NO SEMINÁRIO PMPI- MODELO A SER COMPLEMENTADO

Área temática	Objetivos	Ações	Territorialização					Situação de Implementação		Periodicidade da ação	Meta	Setorial	Intersetorial	Tempo estimado para o alcance da meta
			Urbana	Rural	Indígena	Ribeirinha	Público-alvo Direto	Em execução	A ser implementada					
EDUCAÇÃO ESPECIAL	Melhorar o processo educacional das crianças	Realização de parceria com instituição governamental e não governamentais para formação dos profissionais para melhoria da educação especial.	X	X			Profissionais da educação especial	X		Semestral	100% dos profissionais de educação especial qualificados	Semed	-	2024 a 2034
		Oferecimento de cardápio adequado para a merenda escolar da educação infantil, observando dietas peculiares e individuais, quando necessário.	X	X	X		Alunos da EI, incluindo o público da educação especial	X		Mensal	100% das escolas com atendimento a educação com cardápios atualizados observando os valores nutricionais necessários a faixa etária bem como as restrições alimentares para os alunos que necessitarem.	Semed	-	2024 a 2034
		Criação do programa "Escola Segura", que capacitará profissionais da educação, para a promoção de ambientes seguros para os nossos	X	X			Servidores da educação, alunos e família		X	2024	100% currículo escolar da educação infantil ajustado frente ao programa Escola Segura, por meio da proposta pedagógica dinamizando o fazer pedagógico voltado o respeito ético uns com os outros tornando a escola em	Semed	Órgãos de Segurança do município no âmbito municipal, Guarda Civil Militar e estadual, Polícia Militar.	2024



"Promover o desenvolvimento integral das crianças na primeira infância, que favoreçam o crescimento cognitivo, emocional, social e motor."



ESTADO DE RORAIMA
PREFEITURA DE MUCAJÁ-RR

“Amazônia: Patrimônio dos Brasileiros

		alunos, incluindo o entorno dos estabelecimentos de ensino.								um ambiente saudável e seguro.				
		Apoio técnico aos estabelecimentos de ensino, no âmbito do Município de Mucajá, para elaborar e executar sua proposta pedagógica, por meio da mobilização de profissionais do ensino e realização de painéis para discussão, nos termos da “Lei nº 9.394/96 (Lei de Diretrizes e Bases da Educação Nacional)	X	X			Servidores da educação, alunos e família/comunidade	X		Bianual	100% das escolas da rede municipal de Mucajá com seus projetos político pedagógico finalizados	Semed	-	2024 à 2034
ACESSO A ESCOLA	Ampliar a oferta de vagas em creches, 2 (dois) anos a 3 (três) anos, e pré-escolas (4 (quatro) e 5 (cinco) anos, no âmbito do município de Mucajá	Construção e/ou ampliação de escolas para o atendimento de crianças público-alvo da educação infantil e assim ampliar a oferta de vagas.	X	X			Educação Infantil	X		Gradativa	10% de acréscimo em matrícula do público da educação infantil a cada ano	Semed	Sec. Obras, Finanças e Planejamento e Assistência Social e Saúde	2024 à 2034



"Promover o desenvolvimento integral das crianças na primeira infância, que favoreçam o crescimento cognitivo, emocional, social e motor."



ESTADO DE RORAIMA
PREFEITURA DE MUCAJÁ-RR

“Amazônia: Patrimônio dos Brasileiros

PARENTALIDADE E CUIDADOS COM AS CRIANÇAS	Implantar o projeto “Mães Avós: Grupo de Convivência”, que visa aproximar os pais ou responsáveis ao ambiente escolar e a outros pais ou responsáveis, estimulando rodas de conversa, bem estar coletivo e compartilhamento de experiências acerca do desenvolvimento de seus filhos ou pupilos.	Instituição do Projeto “Mães Avós: Grupo de Convivência” visando o desenvolvimento integral do aluno, com encontros periódicos para tratar do desenvolvimento escolar da criança, palestras e oficinas com temáticas pertinentes a saúde socioemocional da família.	X	X				Pais ou responsáveis	X	Contínua	100% das famílias de crianças criadas por pais não biológicos participando do projeto “Mães Avós: Grupo de Convivência” recebendo suporte na convivência familiar e escolar e assim contribuir para o desenvolvimento integral do aluno	Semed	Secretaria de Assistência Social e Secretaria de saúde	2024 à 2034
--	--	---	---	---	--	--	--	----------------------	---	----------	---	-------	--	-------------

Resultado: Profissionais qualificados para o atendimento na educação especial.

Indicador: % dos profissionais qualificados em educação especial. (Gep Web)

Área temática	Objetivos	Ações	Territorialização					Situação de Implementação		Periodicidade e da ação	Meta	Setorial	Intersetorial	Tempo estimado para o alcance da meta
			Urbana	Rural	Indígena	Ribeirinha	Público-alvo Direto	Em execução	A ser implementada					
RECREAÇÃO E LAZER	Construir espaços, internos e externos, adequados para a prática recreativa e de lazer seguros e inclusivos nas escolas municipais	Construção de espaços internos e externos adequados para recreação e lazer nas escolas de educação infantil no âmbito do Município de Mucajá	X	X			Crianças de dois até seis anos de idade		X	Até 2026	100% das escolas da rede municipal com espaços adequados para a prática de atividades recreativas e de lazer, seguro e inclusivos	Semed	Sec. De Obras, Infraestrutura, Finanças e orçamento	2024 a 2026



"Promover o desenvolvimento integral das crianças na primeira infância, que favoreçam o crescimento cognitivo, emocional, social e motor."



ESTADO DE RORAIMA
PREFEITURA DE MUCAJÁ-RR
 “Amazônia: Patrimônio dos Brasileiros”

	com atendimento ao público da primeira infância, com função pedagógica.												
	Construção de espaços recreativos acessíveis para o atendimento de crianças público-alvo da primeira infância na modalidade educação especial.	X	X					X					

Resultado: Espaços adequados para a prática de recreação e lazer garantindo os direitos de aprendizagem de forma lúdica.

Indicador: Quantidade de escolas com espaços adequados para a prática de recreação e lazer (Relatórios processuais).

Área temática	Objetivos	Ações	Territorialização					Situação de Implementação		Periodicidade e da ação	Meta	Setorial	Intersetorial	Tempo estimado para o alcance da meta
			Urbana	Rural	Indígena	Ribeirinha	Público-alvo Direto	Em execução	A ser implementada					
FORMAÇÃO CONTINUADA	Oferecer /Proporcionar formação continuada aos profissionais da educação nas diversas áreas que atuam, com foco	Oficinas de capacitação em primeiros socorros para os profissionais de educação com atuação na primeira infância para respostas em casos de engasgos,	X	X			Profissionais da educação	X		Anual	100% dos profissionais da educação capacitados em primeiros socorros.	Semed	Secretaria de Saúde /Samu, Secretaria de Finanças e Planejamento, Corpo de Bombeiro	2024 a 2034



"Promover o desenvolvimento integral das crianças na primeira infância, que favoreçam o crescimento cognitivo, emocional, social e motor."



ESTADO DE RORAIMA
PREFEITURA DE MUCAJÁ-RR

“Amazônia: Patrimônio dos Brasileiros

na aprendizagem do aluno.	queimaduras, cortes, desmaios e fraturas.												
	Promoção de oficinas de capacitação para os profissionais da educação com atuação em creches, pré-escola e 1º ano do ensino fundamental com foco na identificação das necessidades educacionais especiais das crianças e a tomada de decisões quanto ao atendimento necessário nos termos da "Res CNE/CEB nº 2/01 (Diretrizes Nacionais para a Educação especial na Educação Básica.	X	X			Profissionais da educação		X	Anual	100% dos profissionais da educação capazes de identificar alunos com possíveis necessidades educacionais especiais e realizar os devidos direcionamentos.	Semed	Secretaria de Saúde e Secretaria de Finanças e Planejamento,	2024 a 2034
	Promoção de cursos de capacitação para os profissionais da educação com atuação nas escolas municipais disseminando práticas éticas e íntegras durante o contato com as	X	X			Profissionais da educação		X	Anual	100% dos profissionais atuantes na educação infantil com boas práticas no trato durante a higiene da criança (banho, troca de roupa ...)	Semed	Secretaria de Saúde e Secretaria de Finanças e Planejamento,	2024 a 2034



"Promover o desenvolvimento integral das crianças na primeira infância, que favoreçam o crescimento cognitivo, emocional, social e motor."



ESTADO DE RORAIMA
PREFEITURA DE MUCAJÁ-RR

“Amazônia: Patrimônio dos Brasileiros

		crianças, bem como promover capacitação para identificação e notificação de casos suspeitos de violência contra o público-alvo da primeira infância.											
		Oficinas de capacitação para os profissionais da educação especificamente aos docentes das classes comuns para construção/implementação de meios/instrumentos pedagógicos para atendimento dos alunos com necessidades especiais.	X	X			Profissionais da educação	X	Semestral	100% dos profissionais da educação capazes de identificar alunos com possíveis necessidades educacionais especiais e realizar os devidos direcionamentos.	Semed	Secretaria de Saúde, Secretaria de Finanças e Planejamento, secretaria de Assistência Social e seus Equipamentos	2024 a 2034
EDUCAÇÃO EM TEMPO INTEGRAL	Adequar o currículo da EI às diretrizes da Educação em tempo Integral	Capacitação de docentes no tocante as normas legais da Educação em Tempo Integral para adaptação do currículo da Educação Infantil	X				Professores, Equipe Gestora e Pedagógica	X	Semestral	Currículo da EI aquadado a política e diretrizes da Educação em Tempo Integral.	Semed	-	2024



"Promover o desenvolvimento integral das crianças na primeira infância, que favoreçam o crescimento cognitivo, emocional, social e motor."



ESTADO DE RORAIMA
PREFEITURA DE MUCAJÁ-RR

“Amazônia: Patrimônio dos Brasileiros

Adquirir materiais pedagógicos alinhados ao currículo da Educação em tempo Integral	Aquisição de materiais pedagógicos complementares	X				Alunos da EI	X	Semestral	100% das escolas que atendem ETI com materiais pedagógicos complementares	Semed	Secretaria de Finanças e Orçamento	2024 a 2027
Adequar o currículo da EI às diretrizes da Educação em tempo Integral	Oficinas de capacitação, em parceria com as Associações de Pais e Mestres, para profissionais da educação e as famílias, com foco na educação especial (alunos com deficiências, transtornos globais do desenvolvimento e altas habilidades/superlotação)	X				Profissionais da educação	X	Anual	100% dos profissionais da educação, com foco nos docentes, capacitados na construção de materiais pedagógicos para o atendimentos das crianças especiais (alunos com deficiências, transtornos globais do desenvolvimento e altas habilidades/superdotação).	Semed	Secretaria de Saúde e Secretaria de Finanças e Planejamento,	2024 a 2027
Adequar o currículo da EI às diretrizes da Educação em tempo Integral	Capacitação de docentes no tocante as normas legais da Educação em Tempo Integral para adaptação do currículo da Educação Infantil							Semestral				

Resultado: Escolas com atendimento da Educação em Tempo Integral com materiais pedagógicos complementares como instrumentos facilitadores da aprendizagem.

Indicador: Todas as escolas que atendem a modalidade da Educação em tempo Integral munidos de materiais pedagógicos complementares.



"Promover o desenvolvimento integral das crianças na primeira infância, que favoreçam o crescimento cognitivo, emocional, social e motor."



ESTADO DE RORAIMA
PREFEITURA DE MUCAJÁ-RR

“Amazônia: Patrimônio dos Brasileiros

Área temática	Objetivos	Ações	Territorialização					Situação de Implementação		Periodicidade e da ação	Meta	Setorial	Intersetorial	Tempo estimado para o alcance da meta
			Urbana	Rural	Indígena	Ribeirinha	Público-alvo Direto	Em execução	A ser implementada					
Avaliação e Monitoramento	Monitorar as práticas pedagógicas realizadas nas unidades escolares	Acompanhamento das aprendizagens por meio dos diferentes instrumentos/registros de sistematização dos resultados	X	X			Professores, Equipe Gestora e Pedagógica	X		Bimestral	100% dos alunos em nível de aprendizagem satisfatório considerando os campos de experiência (BNCC/DCRR)	Semed	-	2024 a 2034
	Implementar o projeto municipal "Mucajá no Chamamento de Suas Crianças: Fora da escola Não Pode", que realizará a identificação e o levantamento estatístico de crianças fora da escola, casos de evasão e reincidentes casos de repetência, que serão compartilhados com outros órgãos".	Implementação do projeto municipal "Mucajá no Chamamento de Suas Crianças: Fora da escola Não Pode" com a criação do Comitê Intersetorial com ações que busquem a permanência com sucesso do aluno na escola.	X	X			Alunos, equipe gestora e família	X		contínua	100% dos alunos em idade escolar na escola, bem como buscar e manter na escola os alunos infrequentes com foco na aprendizagem integral do educando.	Semed	Assistência Social e seus equipamentos, Conselho Tutelar, Ministério Público e demais órgão de proteção à Criança e ao adolescente.	2024 a 2034

Resultado: Alcance das aprendizagens esperadas a partir dos indicadores de aprendizagem /qualidade.

Indicador: Indicadores de aprendizagem/qualidade satisfatório. (INEP)



"Promover o desenvolvimento integral das crianças na primeira infância, que favoreçam o crescimento cognitivo, emocional, social e motor."



ESTADO DE RORAIMA
PREFEITURA DE MUCAJÁ-RR
 "Amazônia: Patrimônio dos Brasileiros"

Área temática	Objetivos	Ações	Territorialização					Situação de Implementação		Periodicidade e da ação	Meta	Setorial	Intersetorial	Tempo estimado para o alcance da meta
			Urbana	Rural	Indígena	Ribeirinha	Público-alvo Direto	Em execução	A ser implementada					
Infraestrutura	Construir 2 (duas) salas de recursos multifuncionais, com espaço físico adequado, mobiliário, materiais didáticos, recursos pedagógicos e de acessibilidade e equipamentos específicos, para o atendimento dos alunos com necessidades especiais, nos termos da "Resolução CNE/CEB nº 4, de 2 de outubro de 2009 (Diretrizes Operacionais para o Atendimento Educacional Especializado na Educação Básica, modalidade Educação Especial)".	Construção de 2 (duas) SRM para atendimentos das crianças com necessidades especiais -	X	X			Alunos com deficiências, transtornos globais do desenvolvimento e altas habilidades/superdotação		X	Bianual	Atendimento de 100% das crianças com deficiências, transtornos globais do desenvolvimento e altas habilidades/superdotação matriculados na rede, na sede do município, atendidos na Sala de Recurso Multifuncional.	Semed	Sec. De Obras, Infraestrutura, Finanças e orçamento	2024 a 2027



"Promover o desenvolvimento integral das crianças na primeira infância, que favoreçam o crescimento cognitivo, emocional, social e motor."



ESTADO DE RORAIMA
PREFEITURA DE MUCAJÁ-RR
"Amazônia: Patrimônio dos Brasileiros"

Realizar obras de adaptação necessárias em creches e pré-escolas, incluindo banheiros e salas de aula, garantindo acessibilidade para os discentes da educação especial.	Adaptação das instalações sanitárias e de salas de aula observando o público-alvo atendido bem como a acessibilidade dos espaços.	X	X			Alunos de creches e pré-escola	X		2024	Escolas de educação infantil 100% adequadas ao atendimento das crianças em todos os aspectos estruturais.	Semed	Sec. De Obras, Infraestrutura, Finanças e Orçamento	2024
Implantar "brinquedotecas" em todas as escolas de educação infantil no âmbito do Município de Mucajaí, observando a natureza pedagógica de sua utilização.	Implantação de brinquedotecas de forma gradativa nas escolas de educação infantil.	X	X			Crianças matriculada na educação infantil	X		Anual	100% das escolas de educação infantil com brinquedotecas como instrumento pedagógico facilitador do processo de ensino e aprendizagem.	Semed	Sec. De Obras, Infraestrutura, Finanças e orçamento	2024 a 2027

Resultado: Espaços adequados para o atendimento de crianças com necessidades especiais.

Indicador: Percentual de escolas da rede municipal com espaços adequados para o atendimento das crianças público alvo da primeira infância .

Área temática	Objetivos	Ações	Territorialização					Situação de Implementação		Periodicidade e da ação	Meta	Setorial	Intersetorial	Tempo estimado para o alcance da meta
			Urbana	Rural	Indígena	Ribeirinha	Público-alvo Direto	Em execução	A ser implementada					
EDUCAÇÃO ALIME	Promover oficinas de capacitação para os profissionais de	Realização de oficinas de capacitação para	X	X			Profissionais de copa e cozinha	X		Contínua	100% dos profissionais de copa e cozinha qualificados quanto ao manuseio, preparo e	Semed	-	2024 à 2034



"Promover o desenvolvimento integral das crianças na primeira infância, que favoreçam o crescimento cognitivo, emocional, social e motor."



ESTADO DE RORAIMA
PREFEITURA DE MUCAJÁ-RR

“Amazônia: Patrimônio dos Brasileiros

copa e cozinha com atuação nas escolas municipais, para disseminação de boas práticas na preparação, manuseio e conservação de alimentos e bebidas.	profissionais de copa e cozinha									armazenamento adequado dos alimentos			
Promover palestras educativas aos profissionais da educação e para os pais e alunos com foco na alimentação saudável.	Promoção de palestras educativas com a temática alimentação saudável	X	X			Profissionais da educação e pais de alunos	X		Contínua	85% dos pais de alunos e 100% dos profissionais de educação conscientes no tocante ao compromisso com a ingestão de alimentos adequados.	Semed	Secretaria de Saúde e Assistência Social	2024 à 2034
Deter o avanço da obesidade/ sobrepeso infantil e baixo peso/desnutrição contribuir para a melhoria da saúde e da nutrição das crianças	Melhoria dos índices de baixo peso e sobrepeso infantil, por meio de acompanhamento nutricional complementar e suplementar	X	X			Famílias de crianças de até 6 anos	X		2024	1,5% de crianças a baixo do peso para 0,5% e 3% de crianças em sobrepeso para 1%.	Semed	SEMSA e Secretaria de Assistência Social	2024 à 2034
Contribuir para a melhoria da saúde e da nutrição das crianças	Implantação, em unidades escolares ainda não contempladas, de hortas variadas, com finalidade nutricional e pedagógica	X	X			Professores e alunos		X	Anual	13 escolas da rede municipal com hortas escolares para fomento da produção orgânica e assim contribuir para uma alimentação saudável.	Semed	Sec. de Obras e Finanças e Planejamento e Sec. de Agricultura e Sec. de Meio Ambiente	2024 à 2034



"Promover o desenvolvimento integral das crianças na primeira infância, que favoreçam o crescimento cognitivo, emocional, social e motor."



ESTADO DE RORAIMA
PREFEITURA DE MUCAJÁ-RR
"Amazônia: Patrimônio dos Brasileiros"

Resultado: Alimentação saudável a todas as crianças da rede municipal

Indicador: Percentual de crianças de 0 a 6 anos com valor nutricional adequado



"Promover o desenvolvimento integral das crianças na primeira infância, que favoreçam o crescimento cognitivo, emocional, social e motor."



ESTADO DE RORAIMA
PREFEITURA DE MUCAJÁ-RR
 “Amazônia: Patrimônio dos Brasileiros”

12.2 – SAÚDE

MARCO LÓGICO DESENVOLVIDO PELO MUNICÍPIO NO SEMINÁRIO PMPI- MODELO A SER COMPLEMENTADO

Área temática	Objetivos	Ações	Territorialização					Situação de Implementação		Periodicidade da ação	Meta	Setorial	Intersetorial	Tempo estimado para o alcance da meta
			Urbana	Rural	Indígena	Ribeirinha	Público-alvo Direto	Em execução	A ser implementada					
SAÚDE DA CRIANÇA	Ampliar a cobertura de Imunização para crianças de até 6 anos de idade	Ampliação do monitoramento dos cartões de vacina	X	X	DSY	Não	Crianças de 0 a 6 anos e suas famílias	Unidades de Saúde, busca ativa familiar e comunitária.	Implementada	Semestral, nas quatro campanhas de Vacinação (Influenza , sarampo, poliomielite e Multivacinação)	100% de cobertura vacinal do calendário básico de vacinação	SEMSA	Secretaria Municipal de Educação	Até o final da vigência do PMPI
		Capacitação das equipes volantes de vacinação, equipes de salas de vacina e agentes comunitários de saúde.	X	X	DSY	Não	Profissionais ACS	Unidades de Saúde	Implementada					
		Mobilização vacinal fora do calendário preconizado pelo Ministério da Saúde.	X	X	DSY	NÃO	Crianças de 0 a 6 anos e suas famílias.	Unidades de Saúde, busca ativa familiar e comunitária.	A ser implementada.					
		Promover ampla divulgação das campanhas de vacinação por meios diversos. Ampliar as ações de puericultura, com A periodicidade de acompanhamento dependerá da estratificação de risco da criança, sendo que o calendário mínimo consiste em receber uma visita domiciliar de uma Agente Comunitária de	X	X	DSY	Não	Crianças de 0 a 6 anos e suas famílias	Município de Mucajá	A ser implementada					



"Promover o desenvolvimento integral das crianças na primeira infância, que favoreçam o crescimento cognitivo, emocional, social e motor."



ESTADO DE RORAIMA
PREFEITURA DE MUCAJÁ-RR

“Amazônia: Patrimônio dos Brasileiros

	Saúde (ACS) até o 5º dia de vida, para verificar os sinais de alerta relacionados ao recém-nascido e a puérpera, bem como a realização da triagem neonatal e a situação do aleitamento materno. Além disso, a recomendação é de que as consultas sejam mensais até o 6º mês de vida, trimestral do 6º ao 12º mês de vida, semestral do 12º ao 24º mês de vida e anualmente do 3º ao 19º ano de vida.												
	Realização de exames de puericultura, no público-alvo da primeira infância.	X	X	DSY	NÃO	Crianças de 0 a 6 anos	Unidades de Saúde	A ser implementada	Mensal	95% do público-alvo da primeira infância	SEMSA	X	Até o final da vigência do PMPI
	Capacitação das equipes de agentes comunitários de saúde.	X	X	DSY	NÃO	Agentes Comunitários de Saúde	X	A ser implementada	Semestral	100% dos Agentes Comunitários de Saúde	SEMSA	X	Até o final da vigência do PMPI
	Implementar o programa saúde na escola	X	X	DSY	NÃO	Profissionais da educação	X	A ser implementada	Bimestral	100% das escolas municipais	SEMSA	SEMED	Até o final da vigência do PMPI
	Ações de notificação de casos de violência envolvendo o público-alvo da primeira infância	X	X	DSY	NÃO	Profissionais da saúde e educação	X	A ser implementada	Bimestral	100% dos profissionais da saúde	SEMSA	SEMED	Até o final da vigência do PMPI

Resultado: Promover a cobertura de vacinação ampliada em 70% das crianças de 0 a 6 anos, no âmbito urbano e rural, incluindo crianças indígenas.

Indicador: Índice de vacinação em 70% nas crianças em idade de 0 a 6 anos de idade.



"Promover o desenvolvimento integral das crianças na primeira infância, que favoreçam o crescimento cognitivo, emocional, social e motor."



ESTADO DE RORAIMA
PREFEITURA DE MUCAJÁ-RR

“Amazônia: Patrimônio dos Brasileiros

Área temática	Objetivos	Ações	Territorialização					Situação de Implementação		Periodicidade da ação	Meta	Setorial	Intersetorial	Tempo estimado para o alcance da meta
			Urbana	Rural	Indígena	Ribeirinha	Público-alvo Direto	Em execução	A ser implementada					
SAÚDE BUCAL	Ampliar a cobertura de atendimento em saúde bucal para crianças de até 6 anos de idade	Aplicação de Flúor no âmbito das escolas do Município de Mucajá	X	X	DSY	Não	Crianças de 0 a 6 anos de idade.	X	Implementada	Bimestral	85% das crianças de 0 a 6 anos de idade.	SEMSA	Secretaria Municipal de Saúde.	Até o final da vigência do PMPI
		Palestras educativas sobre escovação e higienização bucal.	X	X	DSY	Não		X						

Resultado: Melhoria da condição de saúde bucal nas crianças de 0 a 6 anos.

Indicador: Índice de cobertura de atendimento em saúde bucal em 85% das crianças de 0 a 6 anos de idade.

Área temática	Objetivos	Ações	Territorialização					Situação de Implementação		Periodicidade da ação	Meta	Setorial	Intersetorial	Tempo estimado para o alcance da meta
			Urbana	Rural	Indígena	Ribeirinha	Público-alvo Direto	Em execução	A ser implementada					
SAÚDE E NUTRIÇÃO	Ampliar os serviços de saúde com aferição das condições nutricionais de gestantes e crianças de 0 a 6 anos de idade.	Ampliação do acompanhamento médico de crianças de 0 a 6 anos de idade, bem como observar vacinas, consultas e exames deste público.	X	X	DSY	Não	Gestantes e Crianças	-	A ser implementada	Bimestral	95% de gestantes do Município de Mucajá	SEMSA	Secretaria Municipal de Educação	Até o final da vigência do PMPI
		Ampliação do acompanhamento médico de gestantes, bem como observar vacinas, consultas e exames deste público.	X	X	DSY	Não		X						



"Promover o desenvolvimento integral das crianças na primeira infância, que favoreçam o crescimento cognitivo, emocional, social e motor."



ESTADO DE RORAIMA
PREFEITURA DE MUCAJÁ-RR
"Amazônia: Patrimônio dos Brasileiros"

	Promover orientações nutricionais e de higienização de alimentos para as famílias.	X	X	DSY	Não		X	-					
	Verificar as condições nutricionais de crianças com idade de 0 a 6 anos, bem como promover orientações nutricionais e de higienização de alimentos para as famílias.	X	X	DSY	Não		X	-					
	Realização de exames de puericultura para o público-alvo da primeira infância, objetivando a promoção e proteção de sua saúde, sendo possível identificar precocemente qualquer distúrbio de crescimento, desenvolvimento físico e mental, nutricional, dentre outros.	X	X	DSY	Não	Gestantes e crianças	X	A ser implementada.	Bimestral	95% de gestantes do Município de Mucajaí	SEMSA	Secretaria Municipal de Educação	Até o final da vigência do PMPI
	Oferecer formação para profissionais das áreas de educação e saúde, com vistas a prevenção, identificação e notificação de casos de violência contra o público-alvo da primeira infância.	X	X	DSY	Não	Profissionais da Saúde e Educação	-	A ser implementada		100% dos profissionais da educação e saúde do Município de Mucajaí	SEMSA	Secretaria Municipal de Educação	Até o final da vigência do PMPI

Resultado: Base de dados concretos acerca das condições nutricionais de gestantes e crianças de 0 a 6 anos de idade.

Indicador: Índice de alcance de gestantes e crianças de 0 a 6 anos de idade em 95% deste público.



"Promover o desenvolvimento integral das crianças na primeira infância, que favoreçam o crescimento cognitivo, emocional, social e motor."



ESTADO DE RORAIMA
PREFEITURA DE MUCAJÁ-RR
"Amazônia: Patrimônio dos Brasileiros"

Área temática	Objetivos	Ações	Territorialização	Situação de Implementação	Periodicidade da ação	Meta	Setorial	Intersectorial	Tempo estimado para o alcance da meta
Pré-Natal	Ampliar os serviços de atendimento durante o Pré-Natal.	Identificação e cadastramento de grávidas	X	X	DSY	Não	Gestantes	X	A ser implementada

Resultado: Cadastramento de todas as grávidas no âmbito do município de Mucajá fechando a base de dados.

Indicador: 100% de alcance de grávidas e realização de programas de pré-natal.



"Promover o desenvolvimento integral das crianças na primeira infância, que favoreçam o crescimento cognitivo, emocional, social e motor."



ESTADO DE RORAIMA
PREFEITURA DE MUCAJÁ-RR
"Amazônia: Patrimônio dos Brasileiros"

12.3 – MEIO AMBIENTE

MARCO LÓGICO DESENVOLVIDO PELO MUNICÍPIO NO SEMINÁRIO PMPI- MODELO A SER COMPLEMENTADO

Área temática	Objetivos	Ações	Territorialização					Situação de Implementação		Periodicidade da ação	Meta	Setorial	Intersetorial	Tempo estimado para o alcance da meta
			Urbana	Rural	Indígena	Ribeirinha	Público-Direto	Em execução	A ser implementada					
MEIO AMBIENTE	Criar o vínculo com o espaço, para manter a regularidade de manutenção dos espaços e mobiliários públicos/privado	Sensibilização dos poderes públicos da importância da manutenção e/ou construção dos espaços interativos por meio de Palestra, oficinas, fórum conscientização nos patrimônios públicos/privado quanto ao acúmulo de lixo nas calçadas.	X	X			Comunidade e responsáveis públicos		X	2024/2025/2026	85% dos setores públicos responsáveis quanto a regularidade de manutenção dos espaços e mobiliários públicos e/ou privados via palestra, oficinas e fórum periodicamente.	Secretaria de Meio Ambiente	Secretaria de Obras e Infraestrutura e Secretaria de Orçamento, Planejamento e Finanças.	2026

Resultado: Conservação constante dos espaços e mobiliários públicos.

Indicador: Percentual de setores públicos favoráveis a regularidades no que se refere a manutenção dos espaços e mobiliários públicos.



"Promover o desenvolvimento integral das crianças na primeira infância, que favoreçam o crescimento cognitivo, emocional, social e motor."



ESTADO DE RORAIMA
PREFEITURA DE MUCAJÁ-RR
 "Amazônia: Patrimônio dos Brasileiros"

Área temática	Objetivos	Ações	Territorialização					Situação de Implementação		Periodicidade da ação	Meta	Setorial	Intersetorial	Tempo estimado para o alcance da meta
			Urbana	Rural	Indígena	Ribeirinha	Público-alvo Direto	Em execução	A ser implementada					
MEIO AMBIENTE	Fortalecer o direito da criança aos espaços públicos, tornando o ambiente da cidade mais acolhedor para as crianças de 0 a 6 anos.	Estimular a criação e revitalização de espaços urbanos, ociosos ou não, tornando-os áreas verdes ou praças com espaço de brincar acessíveis, prevendo mecanismos que garantam sua preservação, a fim de promover a integração família/criança/natureza	X	X			Crianças público-alvo da Primeira Infância		X	Anual	100% dos espaços públicos urbanos de lazer adequados e acessíveis para o uso das crianças público-alvo da primeira infância, de forma gradativa.	Secretaria de Meio Ambiente	Secretaria de Obras e Infraestrutura e Secretaria de Orçamento, Planejamento e Finanças.	2024 a 2025
		Revitalização de espaços urbanos, ociosos ou não, tornando-os áreas verdes ou praças com espaço de brincar acessíveis.												



"Promover o desenvolvimento integral das crianças na primeira infância, que favoreçam o crescimento cognitivo, emocional, social e motor."



ESTADO DE RORAIMA
PREFEITURA DE MUCAJÁ-RR
 “Amazônia: Patrimônio dos Brasileiros”

		Sensibilizar a sociedade sobre os mecanismos de exclusão e invisibilidade das crianças na primeira infância no espaço público, a fim de ampliar a percepção sobre a importância de espaços acessíveis adequados a primeira infância											
--	--	---	--	--	--	--	--	--	--	--	--	--	--

Resultado: Espaços urbanos revitalizados para promover a integração família/criança/natureza.

Indicador: Percentual dos espaços urbanos ociosos ou não, revitalizados e adequados para o uso das crianças público-alvo da primeira infância e sus familiares.

Área temática	Objetivos	Ações	Territorialização					Situação de Implementação		Periodicidade da ação	Meta	Setorial	Intersetorial	Tempo estimado para o alcance da meta
			Urbana	Rural	Índigena	Ribeirinha	Público-alvo Direto	Em execução	A ser implementada					
MEIO AMBIENTE	Incluir no currículo da Educação Ambiental Infantil da rede	Definição de projetos de integração das crianças ao ambiente urbano	X	X			Comunidade escolar e local		X	2025	80% das crianças conhecendo a importância da Educação Ambiental	Secretaria de Meio Ambiente	Secretaria Municipal de Educação, Secretaria de Obras e	2025



"Promover o desenvolvimento integral das crianças na primeira infância, que favoreçam o crescimento cognitivo, emocional, social e motor."



ESTADO DE RORAIMA
PREFEITURA DE MUCAJÁ-RR
"Amazônia: Patrimônio dos Brasileiros"

		uso pelas de crianças até 6 anos de idade											
--	--	---	--	--	--	--	--	--	--	--	--	--	--

Resultado: Espaços adequados para o lazer das crianças de 0 a 6 anos.

Indicador: Percentual de espaços de lazer existente no município adequados.

Área temática	Objetivos	Ações	Territorialização					Situação de Implementação		Periodicidade da ação	Meta	Setorial	Intersetorial	Tempo estimado para o alcance da meta
			Urbana	Rural	Indígena	Ribeirinha	Público-alvo Direto	Em execução	A ser implementada					
MEIO AMBIENTE	Promover cursos e oficinas de aperfeiçoamento sobre as questões da sustentabilidade, para os profissionais e demais operadores da Educação Infantil.	Inclusão na agenda anual de capacitação e treinamento dos profissionais, cursos específicos sobre a temática.	X	X			Profissionais da educação		X	Anual	80% dos profissionais da educação com formação voltada para a sustentabilidade	Secretaria de Meio Ambiente	Secretaria Municipal de Educação	2024 a 2034

Resultado: Profissionais atuantes na Educação infantil capacitados.

Indicador: Percentual de profissionais da Educação Infantil capacitados na temática sustentabilidade.



"Promover o desenvolvimento integral das crianças na primeira infância, que favoreçam o crescimento cognitivo, emocional, social e motor."



ESTADO DE RORAIMA
PREFEITURA DE MUCAJÁ-RR

“Amazônia: Patrimônio dos Brasileiros

Área temática	Objetivos	Ações	Territorialização					Situação de Implementação		Periodicidade da ação	Meta	Setorial	Intersetorial	Tempo estimado para o alcance da meta
			Urbana	Rural	Indígena	Ribeirinha	Público-alvo Direto	Em execução	A ser implementada					
MEIO AMBIENTE	Sensibilizar as crianças sobre a importância da água para a sobrevivência.	Campanhas de despoluição do Rio Mucajá e preservação do Meio Ambiente.	X	X			Docentes, alunos e comunidade		X	Anual	80% das crianças público-alvo da primeira infância da rede municipal com habilidades e competências para transformar o espaço, tornando-o sem poluição e consequentemente preservar o meio ambiente como um todo.	Secretaria de Meio Ambiente	Secretaria Municipal de Educação, Secretaria de Obras e infraestrutura, Secretaria de Orçamento, Planejamento e Finanças e Secretaria de Agricultura	2024 a 2034
Resultado: Crianças com competência e habilidades para transformar o espaço.														
Indicador: Campanhas consistentes com as crianças para sensibilizá-los no referente a despoluição e preservação do Meio Ambiente.														



"Promover o desenvolvimento integral das crianças na primeira infância, que favoreçam o crescimento cognitivo, emocional, social e motor."



ESTADO DE RORAIMA
PREFEITURA DE MUCAJÁ-RR
"Amazônia: Patrimônio dos Brasileiros"



"Promover o desenvolvimento integral das crianças na primeira infância, que favoreçam o crescimento cognitivo, emocional, social e motor."



ESTADO DE RORAIMA
PREFEITURA DE MUCAJÁ-RR
"Amazônia: Patrimônio dos Brasileiros"

12.4 – PROTEÇÃO SOCIAL

MARCO LÓGICO DESENVOLVIDO PELO MUNICÍPIO NO SEMINÁRIO PMPI- MODELO A SER COMPLEMENTADO

Área temática	Objetivos	Ações	Territorialização				Situação de Implementação		Periodicidade de da ação	Meta	Setorial	Intersetorial	Tempo estimado para o alcance da meta
			Urbana	Rural	Índigena	Ribeirinha	Público-alvo Direto	Em execução					
PROTEÇÃO SOCIAL BÁSICA	Prevenir e combater à violação dos direitos da Primeira Infância.	Promover oficinas e palestras sobre a temática da Prevenção e Combate à Violação dos Direitos da Primeira Infância nas escolas municipais da sede e do interior.	X	X	NÃO	NÃO	Famílias com crianças de 0 a 6 anos	NÃO	X	Semestral	Informar às famílias sobre seus direitos e deveres	SEMAS, SEMED, Conselho Tutelar	Até o final da vigência do PMPI



"Promover o desenvolvimento integral das crianças na primeira infância, que favoreçam o crescimento cognitivo, emocional, social e motor."



ESTADO DE RORAIMA
PREFEITURA DE MUCAJÁ-RR
 “Amazônia: Patrimônio dos Brasileiros”

		Mobilizar os professores a participarem de cursos de formação continuada voltados para a resolução de conflitos entre crianças e adolescentes disponibilizados pela Plataforma AVAMEC.	X	X	N Ã O	N Ã O	Professores da rede municipal de educação	NÃO	X	Anual	Capacitar professores e orientadores	SEMAS	SEMAS, SEMED	Até o final da vigência do PMPI
--	--	--	---	---	-------------	-------------	---	-----	---	-------	--------------------------------------	-------	--------------	---------------------------------

Resultado: Redução de violação de direitos das crianças e adolescentes por meios educativos.

Indicador: Índice de 80% de redução na violação de direitos da primeira infância.

Área temática	Objetivos	Ações	Territorialização				Público-alvo Direto	Situação de Implementação		Periodicidade de da ação	Meta	Setorial	Intersetorial	Tempo estimado para o alcance da meta
			Ur b a n a	R u r al	In d í g e n a	Ri b e i r n h a		Em e x e c u ç ão	A s e r i m p l e m e n t a d a					



"Promover o desenvolvimento integral das crianças na primeira infância, que favoreçam o crescimento cognitivo, emocional, social e motor."



ESTADO DE RORAIMA
PREFEITURA DE MUCAJÁ-RR

“Amazônia: Patrimônio dos Brasileiros

PROTEÇÃO SOCIAL BÁSICA	Implantar nas unidades de saúde serviço de notificação de violência doméstica, sexual e outras violências, agravos de notificação compulsória	Disponibilizar equipe multiprofissional para atendimento dos casos suspeitos de vítimas de violência doméstica, sexual e outras violências;	X	X	NÃO	NÃO	Famílias com crianças de 0 a 6 anos	X		Mensal	Aprimorar em 100% do estágio atual, o atendimento e acolhimento completo de vítimas de violências	SEMAS	SEMAS E SEMSA	6 meses
		Sensibilizar e promover oficinas e palestras para os profissionais de saúde e de direitos da criança, visando um melhor acompanhamento de possíveis casos de violação desses direitos, através de encontros com profissionais especialistas, na busca de melhor acolher crianças e adolescentes vítimas de abuso e violência.	X	X	NÃO	NÃO	Técnicos e conselheiros tutelares	X		Mensal	Capacitar equipe técnica e otimizar o modelo de atendimento às vítimas de violência	SEMAS	SEMAS, CONSELHO TUTELAR	12 meses



"Promover o desenvolvimento integral das crianças na primeira infância, que favoreçam o crescimento cognitivo, emocional, social e motor."



ESTADO DE RORAIMA
PREFEITURA DE MUCAJÁ-RR

“Amazônia: Patrimônio dos Brasileiros

		Criação de ações conjuntas com os participantes dos programas para a garantia da interação entre famílias e crianças atendidas, com o objetivo de acompanhar o desenvolvimento da mesma.	X	X	N Ã O	N Ã O	Famílias com crianças de 0 a 6 anos	X	X	Mensal	Fortalecer vínculo social entre famílias e serviço público	SEMAS	SEMAS, SEMED, SEMSA	6 meses
--	--	--	---	---	-------------	-------------	-------------------------------------	---	---	--------	--	-------	---------------------	---------

Resultado: Aumento de capacidade de detecção e acompanhamento de casos com mais sensibilidade.

Indicador: Índice de notificação em 80% dos atendimentos nas Unidades de Saúde do Município.

Área temática	Objetivos	Ações	Territorialização				Público-alvo Direto	Situação de Implementação		Periodicidade de da ação	Meta	Setorial	Intersetorial	Tempo estimado para o alcance da meta
			U r b a n a	R u r a l	I n d í g e n a	R i b e i r n h a		E m e x e c u ç ã o	A s e r i m p l e m e n t a d a					



"Promover o desenvolvimento integral das crianças na primeira infância, que favoreçam o crescimento cognitivo, emocional, social e motor."



ESTADO DE RORAIMA
PREFEITURA DE MUCAJÁ-RR

“Amazônia: Patrimônio dos Brasileiros

PROTEÇÃO A PRIMEIRA INFÂNCIA	Promoção do registro de casos.	- Sensibilizar a rede pública de ensino, através de palestras e oficinas, sobre os Direitos da Criança, orientando as escolas a informar para os órgãos de proteção do direito da criança e do adolescente municipais, casos suspeitos ou confirmados de violação do direito da criança e do adolescente.	X	X			Famílias com crianças de 0 a 6 anos e servidores municipais		X	Semestral	informar e garantir os direitos de proteção à população, com atenção especial ao público-alvo	SEMAS	SEMAS, SEMED, Conselho Tutelar	Até o final da vigência do PMPI
		- Implantação e implementação do Sistema de Informação Para Infância e Adolescência	X	X			Técnicos e conselheiros tutelares		X	Mensal	Manter dados atualizados	SEMAS	SEMAS E Conselho Tutelar	Até o final da vigência do PMPI
		- Criação de Comitê de Gestão Colegiada de Casos de Violência e implantação da Lei da Escuta Protegida.	X	X			Famílias com crianças de 0 a 6 anos e servidores municipais		X	Anual	Criar estratégias de melhorias no atendimento, acolhimento e escuta de vítimas diretas e indiretas de violências	SEMAS	SEMAS, SEMED, SEMSA, Conselho Tutelar e Câmara dos Vereadores	Até o final da vigência do PMPI



"Promover o desenvolvimento integral das crianças na primeira infância, que favoreçam o crescimento cognitivo, emocional, social e motor."



ESTADO DE RORAIMA
PREFEITURA DE MUCAJÁ-RR
 "Amazônia: Patrimônio dos Brasileiros"

		Implementação do Sistema de Informação Para Infância e Adolescência	X	X	NÃO	NÃO	técnicos e conselheiros tutelares		A ser implementada		Realizar busca ativa no âmbito do Município de Mucajai, realizando cadastros		SEMAS e Conselho Tutelar	Até o final da vigência do PMPI
--	--	---	---	---	-----	-----	-----------------------------------	--	--------------------	--	--	--	--------------------------	---------------------------------

Resultado: Tornar Mucajá município-modelo no acolhimento às vítimas de violência infantil.

Indicador: Índice de acolhimento em 100% dos casos de vítimas de violência infantil.

Área temática	Objetivos	Ações	Territorialização				Público-alvo Direto	Situação de Implementação		Periodicidade de da ação	Meta	Setorial	Intersetorial	Tempo estimado para o alcance da meta
			Urbana	Rural	Indígena	Ribeirinha		Em execução	A ser implementada					
ASSISTÊNCIA SOCIAL NA PRIMEIRA INFÂNCIA	Manter em no mínimo 70% a cobertura de acompanhamento das condicionalidades de saúde do	Acompanhar as famílias cadastradas;	X	X	NÃO	NÃO	Famílias com crianças de 0 a 6 anos	X		Anual	Alcançar 100% de cobertura às famílias assistidas pelo programa	SEMAS	SEMAS e SEMSA	Até o final da vigência do PMPI
		Realizar reuniões semestrais em parceria com a Assistência Social;	X	X	NÃO	NÃO		X						



"Promover o desenvolvimento integral das crianças na primeira infância, que favoreçam o crescimento cognitivo, emocional, social e motor."



ESTADO DE RORAIMA
PREFEITURA DE MUCAJÁ-RR

“Amazônia: Patrimônio dos Brasileiros

	Programa Bolsa Família.	Capacitar os ACS para utilizar os benefícios do contato direto com as famílias para garantir o cumprimento das condicionalidades	X	X	NÃO	NÃO				X				
--	-------------------------	--	---	---	-----	-----	--	--	--	---	--	--	--	--

Resultado: Melhoramento dos indicadores sociais dentro do programa.

Indicador: Índice de melhoramento dos indicadores sociais do programa bolsa família em 100% do público-alvo.

Área temática	Objetivos	Ações	Territorialização				Público-alvo Direto	Situação de Implementação		Periodicidade de da ação	Meta	Setorial	Intersetorial	Tempo estimado para o alcance da meta
			Urbana	Rural	Índigena	Ribeirinha		Em execução	A ser implementada					
ASSISTÊNCIA SOCIAL NA PRIMEIRA INFÂNCIA	Semana do Bebê	Mobilizar a rede municipal de ensino a participarem das atividades promovidas durante a Semana do Bebê.	X	X	NÃO	NÃO	Famílias com crianças de 0 a 6 anos	X		Anual	Realizar o evento anualmente	SEMAS	SEMAS, SEMED, SEMSA (Coordenação de atenção básica, Coordenação de imunização	Até o final da vigência do PMPI



"Promover o desenvolvimento integral das crianças na primeira infância, que favoreçam o crescimento cognitivo, emocional, social e motor."



ESTADO DE RORAIMA
PREFEITURA DE MUCAJÁ-RR

“Amazônia: Patrimônio dos Brasileiros

		Estruturar o espaço nas escolas de educação infantil para a realização das ações a serem desenvolvidas durante a Semana do Bebê; com monitoramento e avaliação da caderneta da criança e verificação das vacinas de rotina, conforme faixa etária definida pelo Ministério da Saúde e SISPNI - Programa Nacional de Imunização.	X	X	N Ã O	N Ã O		X					e Equipes das unidades básicas de saúde), CMDCA	
		Realizar vacinação durante a semana do bebê em locais específicos, de fácil acesso a população e amplamente divulgado.	X	X	N Ã O	N Ã O		X						



"Promover o desenvolvimento integral das crianças na primeira infância, que favoreçam o crescimento cognitivo, emocional, social e motor."



ESTADO DE RORAIMA
PREFEITURA DE MUCAJÁ-RR
 "Amazônia: Patrimônio dos Brasileiros"

		Realizar palestra durante a Semana do Bebê em locais estratégicos com o tema "A importância da aplicação da vacina tríplice viral ou tetra viral" - além das palestras comumente já realizadas no desenvolver da referida campanha.	X	X	N Ã O	N Ã O		X						
--	--	---	---	---	-------------	-------------	--	---	--	--	--	--	--	--

Resultado: Alcance de 100% das gestantes e mães no puerpério e fortalecer vínculo familiar, na sede e no interior do município de Mucajá.

Indicador: Índice de alcance de gestantes e mães no puerpério em 80% do público-alvo.

Área temática	Objetivos	Ações	Territorialização				Situação de Implementação		Periodicidade de da ação	Meta	Setorial	Intersetorial	Tempo estimado para o alcance da meta
			U r b a n a	R u r a l	I n d í g e n a	R i b e i r i n h a	Público-alvo Direto	Em execução					



"Promover o desenvolvimento integral das crianças na primeira infância, que favoreçam o crescimento cognitivo, emocional, social e motor."



ESTADO DE RORAIMA
PREFEITURA DE MUCAJÁ-RR

“Amazônia: Patrimônio dos Brasileiros

ASSISTÊNCIA SOCIAL NA PRIMEIRA INFÂNCIA	Ampliar equipe técnica	- Sensibilizar equipes de atendimento das redes de acompanhamento, através da articulação entre o “tripé” – Saúde, Educação e Assistência Social – para a realização de ações, tais como: palestras com o objetivo de informar as famílias sobre a importância do Programa para a Primeira Infância nas escolas e postos de saúde.	X	X	NÃO	NÃO	Equipe técnica e Secretarias		X	Semestral	Integrar equipes técnicas da Saúde, Educação e Assistência Social	SEMAS	SEMAS, SEMED, SEMSA	Até o final da vigência do PMPI
---	------------------------	--	---	---	-----	-----	------------------------------	--	---	-----------	---	-------	---------------------	---------------------------------

Resultado: Funcionamento pleno da intersetorialidade na realização das ações

Indicador: Quantidade de servidores capacitados.

Área temática	Objetivos	Ações	Territorialização	Situação de Implementação	Periodicidade de da ação	Meta	Setorial	Intersetorial	Tempo estimado para o
---------------	-----------	-------	-------------------	---------------------------	--------------------------	------	----------	---------------	-----------------------



"Promover o desenvolvimento integral das crianças na primeira infância, que favoreçam o crescimento cognitivo, emocional, social e motor."



ESTADO DE RORAIMA
PREFEITURA DE MUCAJÁ-RR

“Amazônia: Patrimônio dos Brasileiros

			U r b a n a	R u r a l	I n d í g e n a	R i b e i r i n h a	Público-alvo Direto	Em e x e c u ç o	A ser i m p l e m e n t a d a				alcance da meta	
ASSISTÊNCIA SOCIAL NA PRIMEIRA INFÂNCIA	Programas E Serviços Pela Primeira Infância No Suas	Realizar o planejamento de ações e eventos comemorativos no calendário do Plano de ação do CRAS	X	X			Famílias com crianças de 0 a 6 anos	X		Semestral	Garantir o atendimento integral as famílias e crianças de 0 a 6 anos de idade.	SEMAS	SEMAS, SEMED, SEMSA	Até o final da vigência do PMPI
		Atualizar os Grupos de Serviço de Convivência e Fortalecimento Vínculos- SCFV	X	X				X		Semestral		SEMAS	SEMAS, SEMED, SEMSA	Até o final da vigência do PMPI
		Fazer o levantamento de crianças atendidas nos Programas Bolsa Família e Programa Criança Feliz;	X	X				X		Semestral		SEMAS	SEMAS, SEMED, SEMSA	Até o final da vigência do PMPI
		Fazer a busca ativa das crianças atendidas pelos programas;	X	X				Famílias com crianças de 0 a 6 anos	X			Semestral	SEMAS	SEMAS, SEMED, SEMSA



"Promover o desenvolvimento integral das crianças na primeira infância, que favoreçam o crescimento cognitivo, emocional, social e motor."



ESTADO DE RORAIMA
PREFEITURA DE MUCAJÁ-RR
 "Amazônia: Patrimônio dos Brasileiros"

		Incentivar as famílias a participarem dos programas disponíveis e realizados pelo CRAS, através de palestras articuladas em creches, pré-escolas, e ou, em eventos ligados a rede Intersetorial;	X	X				X		Semestral		SEMAS	SEMAS, SEMED, SEMSA
		Oferecer prioridade aos programas para famílias com crianças de baixa renda e em vulnerabilidade social;	X	X				X		Semestral		SEMAS	SEMAS, SEMED, SEMSA

Resultado: Manutenção continuada dos atendimentos realizados pelos programas e equipamentos do SUAS.

Indicador: Índice de atendimentos realizados pelo SUAS em 80%do público-alvo.

Área temática	Objetivos	Ações	Territorialização				Público-alvo Direto	Situação de Implementação		Periodicidade da ação	Meta	Setorial	Intersetorial	Tempo estimado para o alcance da meta
			Urbana	Rural	Indígena	Ribeirinha		Em execução	A ser implementada					



"Promover o desenvolvimento integral das crianças na primeira infância, que favoreçam o crescimento cognitivo, emocional, social e motor."



ESTADO DE RORAIMA
PREFEITURA DE MUCAJÁ-RR

“Amazônia: Patrimônio dos Brasileiros

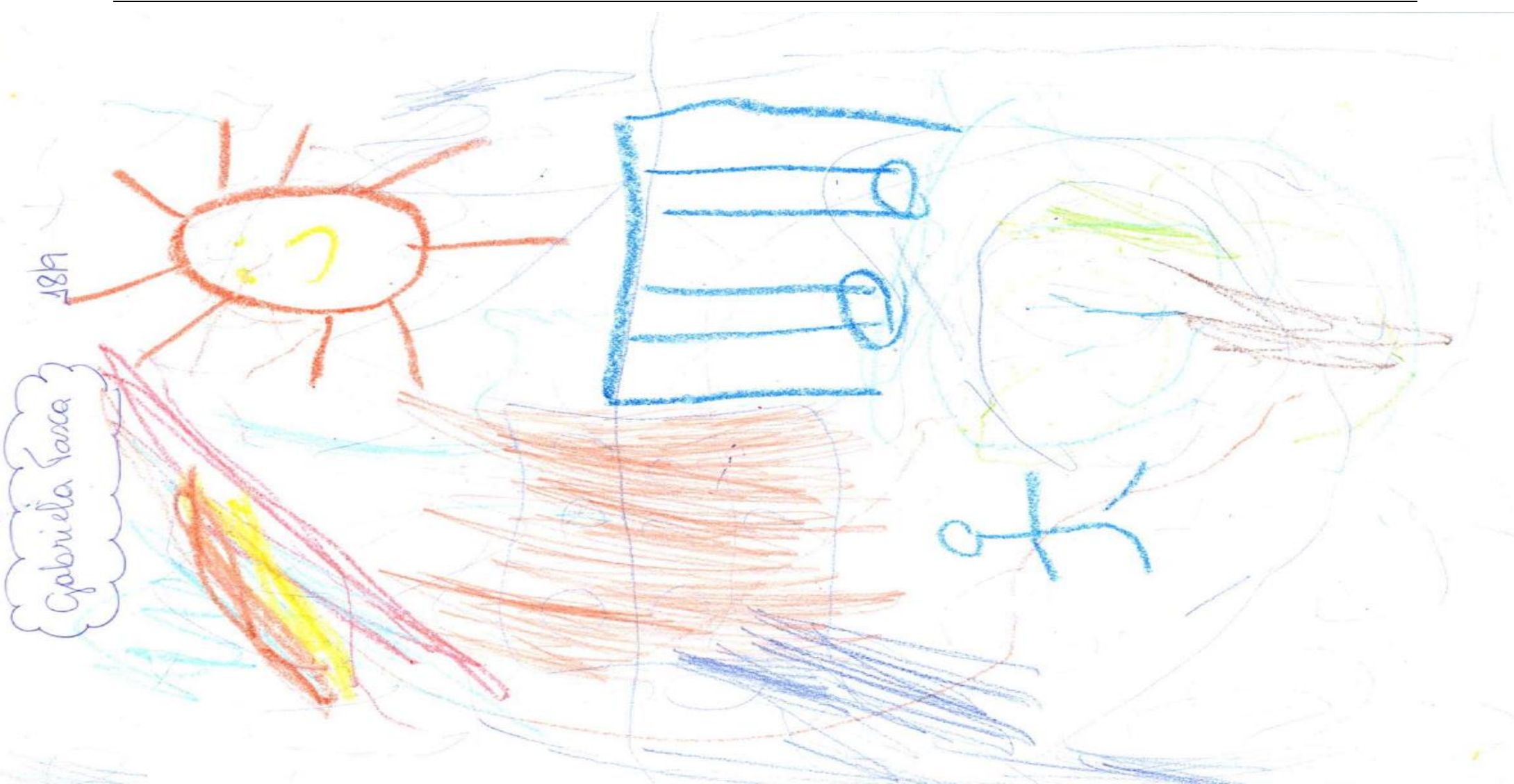
SAÚDE E NUTRIÇÃO	Ampliar os serviços de saúde com aferição das condições nutricionais de gestantes e crianças de 0 a 6 anos de idade.	Ampliar o acompanhamento médico de gestantes e crianças de 0 a 6 anos de idade, bem como observar vacinas, consultas e exames deste público.	X	X	D S Y	Gestantes e Crianças	X	A ser implementada	Bimestral	95% de gestantes do Município de Mucajá	SEMSA	Secretaria Municipal de Educação	Até o final da vigência do PMPI
		Verificar as condições nutricionais de crianças com idade de 0 a 6 anos, bem como promover orientações nutricionais e de higienização de alimentos para as famílias.	X	X	D S Y		X	A ser implementada					

Resultado: Base de dados concretos acerca das condições nutricionais de gestantes e crianças de 0 a 6 anos de idade.

Indicador: Índice de alcance de gestantes e crianças de 0 a 6 anos de idade em 95% deste público.



"Promover o desenvolvimento integral das crianças na primeira infância, que favoreçam o crescimento cognitivo, emocional, social e motor."



"Promover o desenvolvimento integral das crianças na primeira infância, que favoreçam o crescimento cognitivo, emocional, social e motor."



REFERÊNCIAS:

BRASIL. **Constituição da República Federativa do Brasil de 1988**. Brasília, DF: Presidência da República, 2020. Disponível em: https://www.planalto.gov.br/ccivil_03/constituicao/constituicao.htm. Acesso em: 12 set. 2023.

BRASIL. **Lei nº 13.257, de 8 de março de 2016**. Dispõe sobre Políticas Públicas para a Primeira Infância e dá outras providências. Brasília, DF, 2016. Disponível em: https://www.planalto.gov.br/ccivil_03/ato2015-2018/2016/lei/l13257.htm. Acesso em: 14 set. 2023.

BRASIL. **Lei nº 8.069, de 13 de julho de 1990**. Dispõe sobre o Estatuto da Criança e do Adolescente e dá outras providências. Brasília, DF, 1990. Disponível em: https://www.planalto.gov.br/ccivil_03/leis/l8069.htm. Acesso em: 12 set. 2023.

FERREIRA, H.G; ALVES, R.G; MELLO, S.C.R.P O PROGRAMA NACIONAL DE ALIMENTAÇÃO ESCOLAR (PNAE): ALIMENTAÇÃO E APRENDIZAGEM. **Revista da Seção Judiciária do Rio de Janeiro**, v. 22, n. 44, p. 90-113, abr. 2019. ISSN 2177-8337. Disponível em: <http://revistaauditorium.jfrj.jus.br/index.php/revistasjrj/article/view/150>. Acesso em: 28 set. 2023.

IBGE – INSTITUTO BRASILEIRO DE GEOGRAFIA E ESTATÍSTICA. **Censo brasileiro de 2010**. Rio de Janeiro: IBGE, 2012.

IBGE – INSTITUTO BRASILEIRO DE GEOGRAFIA E ESTATÍSTICA. **Censo brasileiro de 2022**. Rio de Janeiro: IBGE, 2022.

IBGE – INSTITUTO BRASILEIRO DE GEOGRAFIA E ESTATÍSTICA. **Cidades e Estados do Brasil**. Disponível em: <https://cidades.ibge.gov.br/brasil/rr/mucajai/panorama>. Acesso em: 14 set. 2023.

IBGE – INSTITUTO BRASILEIRO DE GEOGRAFIA E ESTATÍSTICA. **Indicadores Brasileiros para os Objetivos de Desenvolvimento Sustentável**. Brasília, DF: 2015. Disponível em: [Indicadores dos Objetivos de Desenvolvimento Sustentável - Brasil \(odsbrasil.gov.br\)](https://odsbrasil.gov.br). Acesso em: 10 out. 2023.

KIRCH, A. T.; COPELLI COPATTI, L. O DIREITO À ALIMENTAÇÃO DE CRIANÇAS E ADOLESCENTES: UMA DISCUSSÃO ACERCA DO PAPEL DOS PODERES DO ESTADO E DA SOCIEDADE CIVIL EM PROL DA





CONCRETIZAÇÃO. **Revista de Estudos Jurídicos da UNESP**, Franca, v. 17, n. 26, 2014. DOI: 10.22171/rej.v17i26.839. Disponível em: <https://ojs.franca.unesp.br/index.php/estudosjuridicosunesp/article/view/839>. Acesso em: 28 set. 2023.

O selo UNICEF. **UNICEF**, 2021. Disponível em: <https://www.selounicef.org.br/sobre>. Acesso em: 10 jul. 2023.
Observatório do marco legal da primeira infância. **OBSERVA**, 2023. Disponível em: <https://rnpiobserva.org.br>. Acesso em: 31 ago. 2023.

Os direitos das crianças e dos adolescentes. **UNICEF**, 2023. Disponível em: <https://www.unicef.org/brazil/os-direitos-das-criancas-e-dos-adolescentes>. Acesso em: 10 jul. 2023.

Os Objetivos de Desenvolvimento do Milênio. **Nações Unidas Brasil**, 2010. Disponível em: [Os Objetivos de Desenvolvimento do Milênio | As Nações Unidas no Brasil](#). Acesso em: 10 out. 2023.

Política Nacional de Alimentação e Nutrição. **Ministério da Saúde**, 2013. Disponível em: <https://www.gov.br/saude/pt-br/composicao/saps/pse>. Acesso em: 31 ago. 2023.

Primeira Infância Primeiro. **Fundação Maria Cecília Souto Vidigal**, 2023. Disponível em: <https://primeirainfanciaprimeiro.fmcsv.org.br/>. Acesso em: 04 set. 2023.

Programa Saúde na Escola. **Ministério da Saúde**, 2007. Disponível em: <https://www.gov.br/saude/pt-br/composicao/saps/pse>. Acesso em: 31 ago. 2023.





ANEXOS
TERMO DE AUTORIZAÇÃO DE USO DE VOZ E IMAGEM

Eu, _____,
nacionalidade _____, estado civil _____, portador(a)
do RG nº _____, e inscrito(a) no CPF nº _____, residente
à Av/Rua _____, nº. _____, município de
Mucajaí/RR, _____ responsável pelo(a) menor
_____, matriculado na Creche

_____, autorizo o uso de imagem, voz e materiais criados (desenhos,
pinturas, etc.), além de autorizar qualquer outro tipo de material (imagem de
vídeo, programas de rádio, fotos, documentos, etc.) da referida criança, que
precise ser utilizado pela Secretaria Municipal de Educação de Mucajaí/RR na
construção do Plano Municipal pela primeira Infância.

A presente autorização é concedida de forma gratuita e abrange o uso de voz e
imagem (mencionados acima), em todo território nacional e internacional, das
seguintes formas: (I) Outdoor; (II) Busdoor; Folhetos em geral (encartes, mala
direta, catálogos, etc.); (III) Folder de apresentação; (IV) Anúncios em revistas
e jornais em geral; (V) Home page; (VI) Cartazes; (VII) Back-light; (VIII) Mídias
eletrônicas (painéis, vídeo-tapes, televisão, cinema, programa para rádio, redes
sociais, entre outros), sem quaisquer ônus e restrições.

Fica **autorizada** ainda, de livre e espontânea vontade e para os mesmos fins, a
permissão do direito e veiculação das imagens, **sem qualquer tipo de
remuneração.**

Mucajaí/RR, _____ de setembro de 2023.

ASSINATURA DO RESPONSÁVEL



*"Promover o desenvolvimento integral das crianças na primeira
infância, que favoreçam o crescimento cognitivo, emocional, social e
motor."*



TERMO DE AUTORIZAÇÃO DOS PAIS PARA PASSEIO DA ESCOLA

Eu _____, inscrito no CPF sob o nº _____ e no RG nº _____, residente e domiciliado(a) à _____, na qualidade de pai (ou mãe) do(a) menor _____, inscrito(a) no CPF sob nº _____, autorizo sua visitação/participação nos órgãos de segurança e praças públicas com finalidade de realizar Escuta Participativa das Crianças no processo de elaboração do Plano Municipal pela Primeira Infância, passeio organizado pela Secretaria Municipal de Educação sob a responsabilidade da _____, a ser realizado no dia _____.

Mucajaí – RR, _____ de setembro de 2023.

Assinatura do Responsável



"Promover o desenvolvimento integral das crianças na primeira infância, que favoreçam o crescimento cognitivo, emocional, social e motor."



ESTADO DE RORAIMA
PREFEITURA DE MUCAJAÍ-RR
"Amazônia: Patrimônio dos Brasileiros"

DIÁRIO OFICIAL DO MUNICÍPIO DE MUCAJAÍ-RR- EDIÇÃO Nº 044 | 05 de Maio de 2023

2

GABINETE DA PREFEITA

DECRETO MUNICIPAL Nº 16 DE 04 DE MAIO DE 2023
DISPÕE SOBRE A CRIAÇÃO DO COMITÊ MUNICIPAL INTERSETORIAL ENCARREGADO DE
PROMOVER E COORDENAR A ELABORAÇÃO DO PLANO MUNICIPAL PELA PRIMEIRA
INFÂNCIA – PMPI.

A PREFEITA MUNICIPAL DE MUCAJAÍ, Estado de Roraima, usando das atribuições que lhe confere o artigo 59, Inciso VI da Lei Orgânica do Município de Mucajaí-RR:

CONSIDERANDO o disposto na Constituição Federal, nos arts. 30, VI; 204; 211, §2º; 212 e em especial no art. 227, que determina prioridade absoluta ao atendimento dos direitos da criança e do adolescente;

CONSIDERANDO a Lei nº 8.069, de 1990, que dispõe sobre o Estatuto da Criança e do Adolescente, em especial sobre a política de atendimento dos direitos e a diretriz da municipalização do atendimento dos direitos da criança e do adolescente;

CONSIDERANDO a Lei nº 13.257, de 2016 – Marco Legal da Primeira Infância, que estabelece princípios e diretrizes para a formulação e implementação de políticas públicas pela Primeira Infância, particularmente seu art. 7º que traz a previsão de criação de Comitês Intersetoriais;

CONSIDERANDO as Leis setoriais de saúde (nº 8.080/1990 – SUS), educação (nº 9.294/1996 – LDB), assistência social (nº 12.435/2011) e demais Leis sobre cultura, esporte e lazer e proteção especial à criança;

CONSIDERANDO os princípios e diretrizes do Plano Nacional pela Primeira Infância e seus objetivos e metas e os Planos Municipais de Saúde, de Educação e de Assistência Social e demais planos setoriais.

DECRETA:

Art. 1º Fica instituído o Comitê Municipal Intersetorial com a finalidade de promover e coordenar a elaboração do Plano Municipal pela Primeira Infância de Mucajaí, que será integrado por representantes de:

- 1) Secretários Municipais de Saúde, Educação, Assistência Social, e Planejamento Orçamento e Finanças,
- 1) Conselhos setoriais de saúde, educação e assistência social;
- 1) Conselho Municipal dos Direitos da Criança e do Adolescente;
- 1) Conselho Tutelar;

§1º Representantes do Ministério Público, do Poder Judiciário e de outras instituições públicas poderão participar da Comissão Intersetorial na condição de convidados em caráter permanente, com direito a voz e voto.

§2º O Comitê poderá convidar profissionais e especialistas das diferentes áreas e direitos da criança para reuniões, debates, palestras e seminários com o objetivo de aprofundar a análise dos temas e propor sugestões para o PMPI.

Art. 2º O Comitê Municipal Intersetorial apresentará, no prazo de 180 dias, a versão do PMPI às organizações governamentais e da sociedade civil que participaram de sua elaboração e à sociedade em geral para debate, aperfeiçoamento e aprovação.

Parágrafo Único – A apresentação poderá ser feita sob a forma, entre outras, de Consulta Pública, Audiência Pública, Seminário e Fóruns Temáticos.

Art. 3º O Plano Municipal pela Primeira Infância de Mucajaí será enviado pela Prefeita Municipal à Câmara de Vereadores, acompanhado de exposição de motivos e minuta de Projeto de Lei de sua aprovação.

Art. 4º Este Decreto entra em vigor na data de sua publicação, ficando revogados as disposições em contrário.

PREFEITURA MUNICIPAL DE MUCAJAÍ, PALÁCIO 1º DE JULHO, 04 DE MAIO DE 2023.

ERUNILDES APARECIDA GONÇALVES

PREFEITA DE MUCAJAÍ-RR

DIÁRIO OFICIAL DO MUNICÍPIO DE MUCAJAÍ

Editado pelo Departamento do Diário Oficial do Município

Av. Nossa Senhora de Fátima S/N- Anexo I-Praça da Juventude-Mucajaí-RR

Email: diariomucajai@gmail.com Site: www.mucajairr.com.br



"Promover o desenvolvimento integral das crianças na primeira infância, que favoreçam o crescimento cognitivo, emocional, social e motor."

79



ESTADO DE RORAIMA
PREFEITURA DE MUCAJAI-RR
"Amazônia: Patrimônio dos Brasileiros"

DIÁRIO OFICIAL DO MUNICÍPIO DE MUCAJAI-RR- EDIÇÃO Nº83 | 27 de Setembro de 2023

3

PREFEITURA MUNICIPAL DE MUCAJAI, PALÁCIO 1º DE JULHO, 22 DE SETEMBRO DE 2023.
ERONILDES APARECIDA GONÇALVES
PREFEITA MUNICIPAL DE MUCAJAI

PMM/GAB/PORTARIA Nº 213/23 DE 22 DE SETEMBRO DE 2023.

"DISPÕE SOBRE A NOMEAÇÃO DOS MEMBROS DOS MEMBROS PARA ELABORAÇÃO DO PLANO MUNICIPAL PELA PRIMEIRA INFÂNCIA".

ERONILDES APARECIDA GONÇALVES, Prefeita do Município de Mucajaí, Estado de Roraima, no uso de suas atribuições legais conferidas pelo art. 59 inciso VI da Lei Orgânica do Município.

RESOLVE:

Art. 1º - Nomear os membros da Comissão de Elaboração do Plano Municipal pela Primeira Infância de Mucajaí, que será integrado por representantes:

Jordana Fernandes de Almeida - Secretária Municipal de Assistência Social

Sueli Terezinha Magalhães - Secretária Municipal de Educação

Antônio Carlos Monteiro de Figueiredo - Secretária Municipal de Saúde

Luzia Bezerra da Silva - Conselho Municipal de Educação

Nayara Ferreira da Silva - Conselho Municipal de Assistência Social

Maria de Jesus Rodrigues - Conselho Municipal de Saúde

Ivan Matias da Silva - Conselho Tutelar

Lucélio Batista Catão - Conselho Municipal da Criança e do Adolescente

Art. 2º - Esta Portaria entrará em vigor na data de sua publicação, revogadas as disposições em contrário, a Portaria PMM/GAB/PORTARIA Nº 136/23 DE 18 DE MAIO DE 2023.

Registre-se, Publique-se e Cumpra-se.

PREFEITURA MUNICIPAL DE MUCAJAI, PALÁCIO 1º DE JULHO, 22 DE SETEMBRO DE 2023.

ERONILDES APARECIDA GONÇALVES

PREFEITA MUNICIPAL DE MUCAJAI

DIÁRIO OFICIAL DO MUNICÍPIO DE MUCAJAI

Editado pelo Departamento do Diário Oficial do Município

Av. Nossa Senhora de Fátima S/N- Anexo I-Praça da Juventude-Mucajaí-RR

Email: diariomucajai@gmail.com Site: www.mucajairr.com.br



"Promover o desenvolvimento integral das crianças na primeira infância, que favoreçam o crescimento cognitivo, emocional, social e motor."



ESTADO DE RORAIMA
PREFEITURA DE MUCAJAÍ-RR
"Amazônia: Patrimônio dos Brasileiros"

**Primeira Infância
o cheiro inesquecível
do giz de cera**

Rogério Viana

